

# Responsabilité Sociétale des Entreprises

RAPPORT 2025

FONDATION  
**Delta Plus**  
Autonomie - Innovations - Proximité



FONDATION  
**Delta Plus**  
Autonomie - Innovations - Proximité





ÉDITOS	4
LA RAISON D'ÊTRE / LES VALEURS	7
LES MISSIONS / LES CHIFFRES CLÉS	8
LA FONDATION EN DATES	9
QUELQUES TEMPS FORTS	10
LA CONTRIBUTION AUX ODD	11
LA FONDATION ENGAGÉE DEPUIS 2019	12
<b>ANCRAGE TERRITORIALE</b>	<b>13</b>
IMPACT ENVIRONNEMENTAL SUR LE TERRITOIRE	14
IMPACT SOCIAL/SOCIÉTAL/ECONOMIQUE SUR LE TERRITOIRE	17
<b>GOVERNANCE COLLABORATIVE &amp; PARTENARIATS TERRITORIAUX</b>	<b>20</b>
UN PROJET STRATÉGIQUE PLURIANNUEL PLEINEMENT RESPONSABLE	22
LA FONDATION ESSAIME LA RSE	23
<b>TOUJOURS MIEUX ACCOMPAGNER</b>	<b>24</b>
LES CERTIFICATIONS	24
PLATEFORME RÉPIT HANDICAP	25
CULTURE	26
SPORT & E-SPORT	27
PROMOTION DE LA SANTÉ	30
COMMUNICATION ALTERNATIVE & AMÉLIORÉE	32
ETHIQUE	34
<b>AGIR POUR UN ACCÈS AUX MÊMES DROITS</b>	<b>36</b>
PAIR-AIDANCE	36
INSERTION ET PARCOURS PROFESSIONNELS	38
AUTODÉTERMINATION	40
ACTIONS CITOYENNES	42
ÉGALITÉ & DIVERSITÉ	43
<b>CRÉER LES CONDITIONS DE L'ÉPANOUISSEMENT AU TRAVAIL</b>	<b>44</b>
QUALITÉ DE VIE AU TRAVAIL	44
<b>RÉDUIRE L'EMPREINTE CARBONE</b>	<b>46</b>
ECONOMIE CIRCULAIRE	46
BIODIVERSITÉ	47
NUMÉRIQUE RESPONSABLE	48
FINANCES & ACHATS	50
RESTAURATION	51



*Mesdames, Messieurs, Chers amis, Chers partenaires,*

Nous vous présentons notre Rapport RSE 2025, dans un contexte où les certitudes d'hier cèdent la place aux défis inédits d'aujourd'hui. La France, comme l'Europe, traverse **une période d'instabilité politique et sociale sans précédent**. L'incapacité à voter un budget pour la sécurité sociale, les blocages institutionnels répétés et les remises en cause des équilibres démocratiques fragilisent notre pacte social et notre capacité à protéger les plus vulnérables. À l'échelle mondiale, les tensions géopolitiques, les conflits persistants et les « Trumperies » successives – ces retournements imprévus et brutaux de la scène internationale – brouillent les perspectives et rendent plus ardue encore la construction d'un avenir commun.

Pourtant, c'est précisément dans ces temps d'incertitude que se révèle **la nécessité d'agir**, sans dissocier l'urgence climatique de l'impératif social. Le changement climatique ne menace pas seulement notre environnement : il aggrave les inégalités, fragilise les territoires et met à mal la cohésion de notre société. De même, l'accès aux droits fondamentaux, notamment pour les personnes en situation de handicap, ne peut être relégué au second plan sous prétexte de contraintes budgétaires ou de priorités politiques changeantes. La crise que nous traversons doit au contraire nous inciter à **renforcer notre engagement pour une société plus inclusive, plus résiliente et plus solidaire**.

En 2025, la Fondation Delta Plus a choisi d'agir, malgré et contre les vents contraires. Nous avons ancré nos projets dans les territoires, en faisant de chaque initiative un levier de transformation à la fois écologique et sociale **au service de l'effectivité des droits des personnes en situation de handicap**. Car si la transition environnementale est une nécessité, elle ne peut se faire au détriment de l'humain. Elle doit, au contraire, être **un vecteur d'émancipation, d'autonomie et de justice**.

Nos réalisations en 2025 en témoignent :

- Au Mas Eloi, la requalification du site avec une aire de camping-car à faible artificialisation et l'ouverture d'une ferme d'animation illustrent notre volonté de concilier préservation des sols et société inclusive.
- À Saint-Yrieix, le restaurant l'Equi'Table, porté par un moniteur passionné de l'ESAT et une équipe de personnes en situation de handicap, prouve que l'insertion professionnelle et l'excellence peuvent aller de pair.

- À Saint-Léonard-de-Noblat, la SCEA Delt'Agri confirme son rôle de terrain d'apprentissage et d'insertion, en lien avec l'agriculture biologique, la transformation et la vente directe.
- Avec la fusion de l'association SATHE87 porteuse de Cap Emploi, nous accompagnons désormais plus de 1 200 adultes en situation de handicap vers et dans l'emploi, renforçant ainsi notre impact sur l'avènement d'une société plus inclusive.
- Enfin, le déménagement de Delta Frip' sur le site Lebon, avec une surface d'exposition au public plus vaste et plus attractive, allie économie circulaire et insertion par l'activité économique. Magnifique vitrine renforçant notre ancrage territorial, cette activité est entièrement animée par des bénévoles engagés à nos côtés dans un élan de solidarité porteur de sens.

Ces projets mis en œuvre en 2025 montrent que l'engagement concomitant en faveur de l'environnement et de l'effectivité des droits des personnes handicapées n'est pas une option, mais un impératif. Et nous avons la conviction que cet engagement doit être **porté avec détermination**, même dans le contexte politique et économique du moment qui aide au découragement plutôt qu'à l'action.

Notre ambition pour l'avenir reste claire : poursuivre notre montée en puissance vers l'exemplarité, en nous appuyant sur la norme ISO 26000, en associant toujours plus nos parties prenantes, et en plaçant **l'humain et l'environnement au cœur de chaque décision**. Car c'est dans l'action collective, la transparence et l'innovation que nous construirons une société où personne ne sera oublié.

Au surplus, nous militons pour ne plus entendre parler « d'inclusion » qui est le mot du moment « à la mode », mais qui malheureusement est surtout synonyme d'enfermement. Mot auquel nous préférons celui de **société « inclusive et hybride »**. Société dans laquelle les différences ne sont ni gommées ni isolées, mais où chaque individu, quel que soit son handicap, participe

pleinement à la vie collective, avec **les mêmes droits, les mêmes devoirs, les mêmes opportunités et la même liberté de choix**. Société qui ne se contente pas d'ouvrir ses portes, mais qui se reconfigure pour que ces portes n'aient plus besoin d'être franchies comme un obstacle.

Il est important de souligner que ce rapport reste le reflet d'un engagement collectif. Il rend compte des avancées, des défis relevés et des perspectives que nous dessinons pour l'avenir. Je tiens à remercier tous ceux qui, au quotidien, font vivre ces valeurs et ces projets : la direction générale, les équipes de terrain, les partenaires, les bénévoles et, surtout, les personnes accompagnées. Elles sont la raison d'être de notre Fondation, et elles nous poussent à être chaque jour un peu plus innovants, pour **répondre à leurs demandes légitimes d'émancipation et d'accès aux droits**.

Ensemble, faisons de la RSE **un levier de transformation en profondeur de notre société**, pour que chaque pas vers la décarbonation soit aussi un pas vers plus d'équité entre tous et de dignité pour chacun, sans préjudice du handicap ou de la différence.



**Yves ROBERT**

**DIRECTEUR GÉNÉRAL**

*Choisir la transformation, assumer le Courage.*

Nous n'avons plus le luxe de l'attentisme.

Le contexte politique, budgétaire, social et environnemental nous met face à **une responsabilité historique**. Les tensions institutionnelles, les incertitudes économiques, l'accélération des dérèglements climatiques et la fragilisation du pacte social ne sont pas des variables extérieures à notre action : elles en redéfinissent les contours et en renforcent l'urgence.

Dans ce moment charnière, deux attitudes étaient possibles :

- s'adapter lucidement et transformer notre modèle avec courage,
- attendre que les contraintes s'imposent à nous, au risque de subir des décisions que nous n'aurions pas anticipées.

**Nous avons fait le choix du courage.**

En tant que Direction générale, directions, cadres et salariés, nous avons des responsabilités claires : dépasser la politique des petits pas, des intérêts individuels et les logiques de silo.

Notre mission n'est pas de gérer l'existant, elle est de **préparer l'avenir**.

Ce rapport annuel que vous allez découvrir, positionne la RSE comme **la colonne vertébrale de notre stratégie**. Elle structure notre gouvernance, oriente nos investissements, transforme nos pratiques professionnelles et donne du sens à notre performance.

Nos valeurs ne sont pas déclaratives. Elles sont exigeantes. Elles nous obligent à aligner **nos décisions économiques, nos choix environnementaux et nos pratiques managériales avec la dignité humaine**.

En 2025, nous avons porté collectivement ce que nous sommes, au travers de nos actions, qu'elles soient stratégiques ou quotidiennes. Chaque projet territorial, chaque évolution d'organisation, chaque démarche qualité, chaque action en faveur de la transition écologique ou de l'autodétermination a contribué à **structurer un modèle plus cohérent, plus responsable et plus durable**.



La performance globale que nous visons n'est pas financièrement froide. Elle est humaine, sociale, environnementale et économique à la fois. Elle consiste à prouver que **l'exigence budgétaire peut coexister avec l'exigence éthique**. Que la sobriété peut être un levier d'innovation. Que la transition écologique peut renforcer la justice sociale.

Cette ambition n'est pas restée théorique sur l'année qui vient de s'écouler. Elle s'est traduite par des engagements concrets :

- Le développement de l'autodétermination réelle des personnes accompagnées et le renforcement de leur pouvoir d'agir ;
- La transformation de notre offre médico-sociale pour la rendre plus ouverte, plus agile, plus connectée aux territoires ;
- La structuration d'une culture de la coopération équitable, associant usagers, proches-aidants, professionnels et partenaires ;
- L'accélération de notre transition environnementale par une gestion responsable de notre patrimoine, une politique d'achats responsables, la réflexion sur la réduction de notre empreinte carbone et le développement de l'économie circulaire ;
- L'investissement dans les compétences, l'innovation et la qualité pour faire de notre organisation une structure apprenante et performante.

Je sais que cette transformation suppose **des efforts, des arbitrages et parfois des renoncements**. Elle exige de la cohérence et de la constance. Elle exige aussi de la confiance dans votre expertise, dans votre capacité à innover et à vous adapter.

Choisir la transformation, c'est accepter d'**évaluer nos pratiques, de mesurer notre impact**, d'assumer nos résultats et de corriger nos trajectoires lorsque cela est nécessaire. C'est inscrire la responsabilité sociétale dans chacune de nos décisions, du plus stratégique au plus opérationnel.

Mon ambition est claire : faire de la Fondation **un acteur de référence de la transformation sociale**. Une organisation capable d'allier humanité et exigence, innovation et rigueur, responsabilité et performance.

Nous ne devons pas seulement accompagner les mutations en cours. Nous devons y contribuer activement. Nous devons démontrer qu'**un modèle plus juste et plus durable est possible**.

Un modèle où la dignité n'est jamais négociable. Un modèle où l'accès aux droits est effectif pour tous. Un modèle où la transition écologique renforce le vivre-ensemble au lieu de l'affaiblir.

Choisir la transformation, c'est affirmer que notre responsabilité dépasse nos établissements et nos dispositifs. **Elle concerne la société tout entière**.

Je dois et vous devez prendre cet engagement avec lucidité, mais aussi avec détermination.

**Parce que l'avenir ne se subit pas. Il se construit.**



*Bonne lecture.*

# LA RAISON D'ÊTRE

La Fondation Delta Plus, forte de ses valeurs humanistes et de ses expertises, place la personne fragile au coeur de son action et l'accompagne dans ses choix pour **construire son projet de vie dans une logique d'émancipation et d'effectivité des droits.**

Elle propose un **accompagnement gradué et individualisé** permettant à chacun de choisir son parcours en cohérence avec son potentiel et conforme à ses attentes.

Pour cela, la Fondation Delta Plus rassemble des experts : femmes et hommes qui partagent un sens commun et qui collaborent pour **améliorer cet accompagnement dans une logique d'éthique, de progrès social, d'innovation et de partenariats avec les acteurs du territoire.**



## LES VALEURS



### Humanisme

La Fondation Delta Plus s'engage à placer les valeurs humaines et la personne au-dessus de toutes les autres valeurs.

Elle se soucie de l'Humanité entière incluant les futures générations, et considérant la famille comme premier lieu d'épanouissement de la personne.



### Universalité

La Fondation Delta Plus considère que tous les êtres humains jouissent des mêmes droits fondamentaux indépendamment de leur statut ou de toute caractéristique particulière.



### Engagement Sociétal

La Fondation Delta Plus envisage toutes les actions qu'elle entreprend en lien avec les objectifs de développement durable définis par l'ONU.

Elle engage ainsi sa responsabilité sociétale.



## LES MISSIONS

Les missions de la Fondation Delta Plus sont axées sur l'**accompagnement et le soutien des parcours de vie** des personnes dans l'objectif d'un **accès au droit commun**.

- Accueillir, soigner et accompagner les personnes en situation de handicap au quotidien.
- Développer et partager des expertises sur le handicap.
- Contribuer à l'adaptation de la société pour l'effectivité des droits.

Accès aux **mêmes droits**  
*quel que soit son handicap*

## LES CHIFFRES CLÉS





# LA FONDATION EN DATES



1959

Création de l'association *Les Papillons Blancs*



1970

Scission de l'association *Les Papillons Blancs*  
Création de l'association *ALAED*



2011

Fusion des associations *Les Papillons Blancs*  
& *ALAED*

Création de l'association *Delta Plus*



2015

Projet stratégique 2015/2030, sur 15 ans



2016

Passage en *Fondation Reconnue d'Utilité Publique*

Agrément *Entreprise Solidaire d'Utilité Sociale*



2019

Labellisation *Responsabilité Sociétale des Entreprises*  
*Niveau progression*

Labellisation *Démocratie en santé*



2022

Certification « *Services et établissements Autisme* »  
Établissement d'Accueil Médicalisé



2023

Labellisation *Responsabilité Sociétale des Entreprises*  
*Niveau confirmé*

Labellisation « *Limoges Durable* »



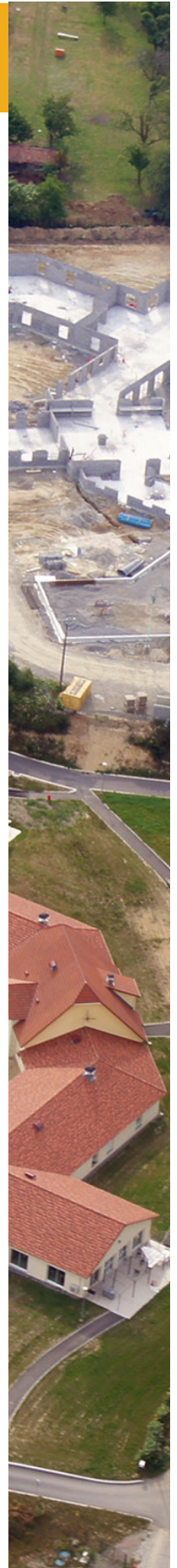
2025

Fusion / absorption de *Cap Emploi 87*,  
porté par *Sathe 87*

Certification « *Services et établissements*  
*Polyhandicap* »  
Maison d'Accueil Spécialisée



Label « *Clé verte* »  
Hôtel la Tour Blanche

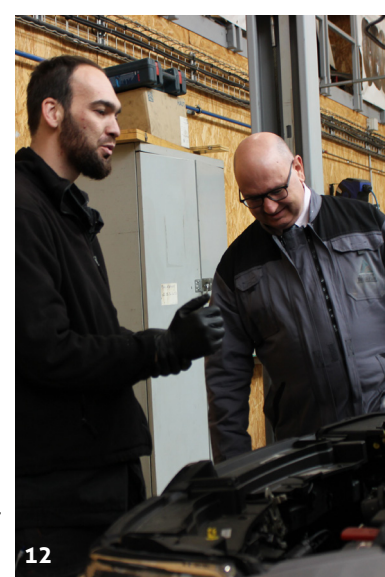




# 2025

Quelques  
temps  
forts

...



1. Spectacle de la troupe arc-en-ciel au Centre Culturel Jean Gagnant - 2. Sensibilisation au dépistage du cancer colorectal - 3. Exposition vente de décoration créés par une artiste accompagnée par Plimot à l'hôtel - 4. Journée solidaire sur l'activité maraîchage pour la Caisse d'Épargne - 5. Ouverture du restaurant l'équi'table - 6. Participation au tounoi de E-bowling organisé par Silvergeek - 7. Départ en retraite de Mme Daulhac, Directrice Générale - 8. Journée plantation au Mas Eloi - 9. Grande journée de prévention à la sécurité routière - 10. Cérémonie de remise des attestations RAE organisée par Différent et Compétent Limousin - 11. Atelier pouet pouet - Sensibilisation au cancer du sein - 12. Duoday avec le préfet de la Haute-Vienne - Immersion à l'atelier mécanique

# RSE



# ODD



## Responsabilité Sociétale des Entreprises

Stratégies volontaires des entreprises et organisations pour contribuer au développement durable.

### Environnemental

- ✓ Réduction CO2
- ✓ Gestion responsable des déchets
- ✓ Économies d'énergie...

### Social

- ✓ Conditions de travail responsables
- ✓ Diversité et société inclusive
- ✓ Bien-être des salariés

### Économique et éthique

- ✓ Achats responsables
- ✓ Éthique et transparence
- ✓ Gouvernance responsable

## Objectifs de Développement Durable

Objectifs fixés par l'ONU à atteindre d'ici 2030 pour un développement durable mondial.

### OBJECTIFS DE DÉVELOPPEMENT DURABLE



## PROJECTIONS 2026

Séminaire de la gouvernance sur le thème de la RSE et de la contribution de la Fondation aux ODD à l'attention des membres du Conseil d'Administration et du Comité de direction en Avril 2026.

## CONTRIBUTION DE NOTRE DÉMARCHÉ RSE AUX

# 17 OBJECTIFS DE DÉVELOPPEMENT DURABLE

## LES ODD PRÉDOMINANTS À LA FONDATION

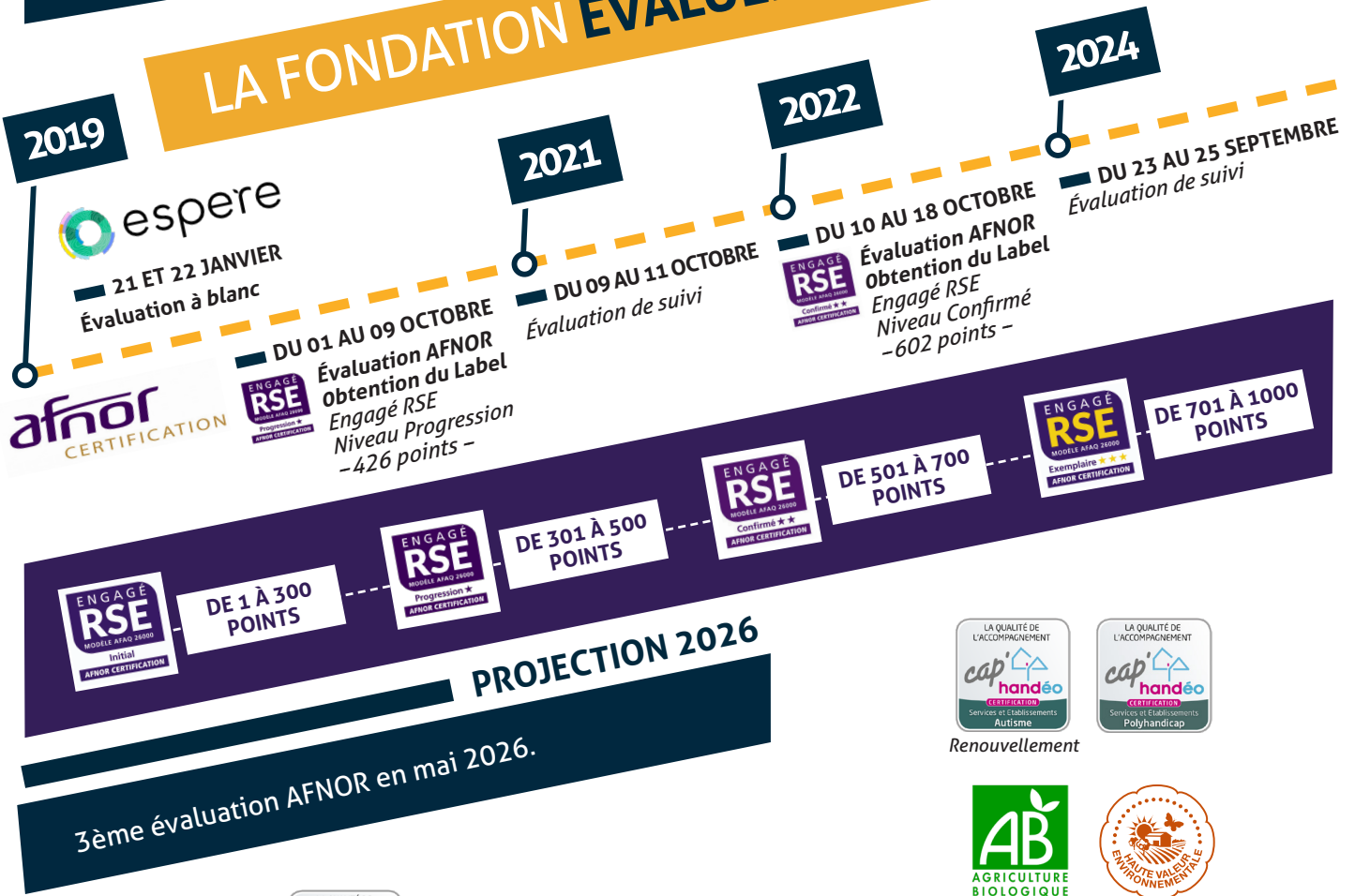


# LA FONDATION ENGAGÉE depuis 2019

En tant qu'organisation labellisée RSE, la Fondation s'engage à adopter des pratiques responsables sur les plans social, économique et environnemental. Cette labellisation valorise notre engagement pour une société plus inclusive et éthique.

Participer à cette dynamique, c'est contribuer à une réflexion continue sur nos pratiques professionnelles, à améliorer nos conditions de travail, à favoriser une démarche inclusive et à garantir un accompagnement respectueux des droits des personnes accompagnées.

## LA FONDATION ÉVALUÉE RÉGULIÈREMENT



# LA FONDATION ACCOMPAGNÉE DANS SA DÉMARCHE

Les parties prenantes impliquées sur les activités de la Fondation sont régulièrement sensibilisées par le cabinet Espère aux éléments de langage (RSE, développement durable...). Différentes actions ont été menées : identification des priorités de la Fondation à partir de la cartographie stratégique, cartographie des parties prenantes, système de management de la qualité, lettre d'engagement RSE, cartographie des processus, fiches processus, plan d'action...



## ANCRAGE TERRITORIAL

### Implantation des établissements services et activités de la **Fondation Delta Plus**

FRANCE



### HAUTE-VIENNE

Nouvelle-Aquitaine - France

#### 1 PANAZOL

- Siège social et administratif
- ESAT de transition
- Hébergement collectif PHV
- Hébergement collectif transition
- Appartements de suite renforcé
- EANM Accueil de jour

#### 2 LIMOGES

- Hébergement collectif
- Hébergement semi-collectif
- EANM Accueil de jour
- Appartements de suite
- Appartements de semi-autonomie
- Service d'Accompagnement à la Vie Sociale

- ESAT Zone Nord
- Chantier d'Insertion
- Entreprise Adaptée
- Blanchisserie Industrielle
- Espace Multiservices
- Delta Fripp'

- SSIAD PH
- Cap Emploi 87
- PFR Handicap

- Delta Plus Santé

#### 3 RILHAC-RANCON

- EAM en tout ou partie
- Maison d'Accueil Spécialisée

#### 4 SAINT-LÉONARD-DE-NOBLAT

SCEA Delt'Agri : Maraîchage, magasin de vente de légumes en circuit court et de production transformée, plantation de noisetiers et châtaigniers...

#### 5 SAINT-YRIEIX-LA-PERCHE

- Hôtel La Tour Blanche
- Restaurant L'équi'table

#### 6 COUSSAC-BONNEVAL

Résidence Intergénérationnelle

#### 7 CHAPTELAT

Le Mas Eloï



## FUSION DE CAP EMPLOI

En 2023, le Conseil d'Administration de SATHE 87 (*Services d'Accompagnement des Travailleurs Handicapés vers et dans l'emploi 87*) a engagé, en concertation avec l'ensemble des parties prenantes, gouvernance et professionnels, une réflexion collective visant à **anticiper l'évolution de l'association à court et moyen terme**.

Cette démarche participative avait pour objectif la réécriture du Projet Stratégique Pluriannuel, afin d'**adapter l'organisation aux enjeux conjoncturels, sociaux, économiques et territoriaux**.

A l'issue de ce travail collaboratif, trois axes stratégiques prioritaires ont été définis :

- Renforcement de l'identité associative et de l'appartenance, incluant une réflexion sur la marque employeur,
- Consolidation et sécurisation des missions actuelles,
- Diversification des prestations et des ressources.

Dans une logique de pérennisation et de développement responsable, les parties prenantes ont exprimé la volonté d'engager **un rapprochement avec une organisation disposant d'une robustesse financière, d'un ancrage territorial reconnu et partageant des valeurs communes**.

Après appel au volontariat auprès des associations adhérentes, la Fondation Delta Plus a proposé à la gouvernance de Sathe87 de **mettre en place un processus de fusion intégration**.

Depuis le 1er Janvier 2025, les équipes de SATHE 87 comprenant les services Cap Emploi 87 et Pôle Social ont officiellement intégré la Fondation, ouvrant une nouvelle phase de développement au services des personnes en situation de handicap et des employeurs du territoire.

**21**  
collaborateurs  
ont rejoint  
la Fondation

**1200**  
accompagnements

## IMPACT ENVIRONNEMENTAL SUR LE TERRITOIRE

### LA FERME DU CRIN DE FOLIE

Initialement installée à Rilhac-Rancon, la ferme accueillait principalement des personnes accompagnées par la MAS et l'EAM. Aujourd'hui, le projet évolue et déménage progressivement au Mas Eloi à Chaptelat pour devenir **un lieu ouvert à un public beaucoup plus large**, tout en conservant son objectif premier : favoriser le bien-être, le lien social et le respect de la nature.

Le projet s'articule autour de la **médiation animale et d'activités d'animation**. La médiation animale permet d'utiliser les interactions avec les animaux pour soutenir le bien-être physique et psychologique, développer l'empathie et renforcer la confiance en soi. Les activités d'animation, encore en construction, offriront aux visiteurs une immersion dans la vie à la ferme et une sensibilisation au respect des animaux et de l'environnement.

Dans sa conception, la ferme met l'accent sur la **diversité et l'accessibilité**, tout en créant des moments de partage et de détente. Ce projet illustre une démarche RSE intégrée, où la rencontre avec la nature et les animaux devient une opportunité de bien-être, d'apprentissage et de responsabilisation.

### PROJECTIONS 2026

La Ferme du Crin de Folie aspire à devenir un lieu durable et accueillant, capable de conjuguer plaisir et engagement environnemental, tout en élargissant son impact social à un public diversifié.





## L'HÔTEL LA TOUR BLANCHE STRUCTURE SON ENGAGEMENT RSE

La Fondation Delta Plus a ouvert le restaurant l'Equi'Table, au sein de l'hôtel, avec 4 opérateurs et 1 moniteur d'atelier en cuisine et au service. Ils proposent **une cuisine de qualité dans le cadre chaleureux de l'établissement**. Par ailleurs, l'hôtel forme une personne accompagnée par l'ESAT de transition aux métiers de l'accueil et du service.

L'hôtel a également affiché son caractère « handi-engagé » en intégrant Handimatch, **une plateforme de mise en relation entre les personnes en situation de handicap et les employeurs engagés dans une démarche inclusive**. Ce dispositif a été développé par France Travail en partenariat avec Cap emploi et d'autres acteurs comme AGEFIPH et FIPHFP.

### L'ACCUEIL DE STAGIAIRES ÉLOIGNÉS DE L'EMPLOI

Tout au long de l'année, l'équipe de l'hôtel s'emploie à **accueillir en stage des personnes éloignées de l'emploi**, en raison de leur âge, de leur handicap ou de leur parcours de vie, dans le cadre de partenariats avec France Travail, Cap Emploi, la mission locale rurale, ou le lycée professionnel Jean-Baptiste Darnet.

**14**  
*stagiaires en découverte des métiers de l'hôtellerie restauration.*

### LE LABEL CLEF VERTE

L'équipe de l'hôtel a obtenu en 2025 **le label Clef Verte**, le premier écolabel pour les établissements touristiques en France, par son histoire et le nombre d'établissements labellisés.

### ANCRAGE LOCAL

L'équipe de l'hôtel a consolidé son ancrage local auprès des associations et des commerçants. Par ailleurs, **une partie des achats a été relocalisée auprès de commerçants locaux** : Biocoop pour une grande partie des produits ménagers ou la Famille Teulet pour les confitures ou des fruits et légumes bio.

L'hôtel est aussi partenaire du club de lutte arédien et du rallye de Saint-Yrieix et du salon international de l'aquarelle.

## PROJECTION 2026

L'hôtel s'engage dans l'obtention du label Tourisme et Handicap.

## UN PREMIER BILAN POSITIF POUR L'AIRE CAMPING-CAR PARK

Mise en service en mai 2025, l'aire Camping-Car Park du Mas Eloi, à proximité de Chaptelat, s'inscrit pleinement dans la redynamisation engagée sur le domaine depuis sa reprise par la Fondation en 2024.

Un an après le lancement des travaux et plusieurs mois d'exploitation, ce nouvel équipement touristique confirme son attractivité et sa pertinence sur le territoire. Implantée dans un environnement naturel préservé, l'aire offre aux voyageurs itinérants un cadre propice au repos et à la découverte, en cohérence avec les attentes d'un tourisme plus responsable et durable.

Dès sa phase d'aménagement, le projet a intégré une forte dimension sociale. Les travaux de plantations ont ainsi été réalisés par nos équipes, garantissant un suivi régulier et responsable du site.

L'intégration au réseau Camping-Car Park permet par ailleurs d'assurer aux usagers un accès simple, sécurisé et confortable, tout en contribuant au rayonnement touristique de la région à l'échelle européenne.

Au-delà de cette première réalisation, l'aire de camping-car constitue une étape structurante dans le projet global de développement du Mas Eloi. De nouvelles activités viendront progressivement enrichir l'offre du site : accueil de séminaires, hôtellerie, valorisation des produits locaux, ferme d'animation, parcours de découverte de la faune et de la flore et aménagement de sentiers de randonnée.

À travers ce projet, le Mas Eloi s'affirme comme un acteur engagé du développement local, conjuguant attractivité touristique, impact social et valorisation durable de son environnement.

**44 836 €**

retombée économique  
estimée sur le territoire  
de mai à décembre

**16 369 €**

de chiffre d'affaires  
de mai à décembre

*Sur la région*

**46 777 €**

de chiffre d'affaires  
sur une année complète

*Sur le réseau*

**37 326 €**

de chiffre d'affaires  
sur une année complète

## Expérience client



- Qualité des infrastructures
- Environnement calme
- Services complets



- Eloignement des commerces
- Gestion des déchets

## PROJECTIONS 2026

- Ouverture d'un distributeur de produits locaux,
- Optimisation de la gestion des déchets.

**4,6/5**

moyenne  
des notes  
(moyenne réseau,  
4,1/5)



## LES BONS PRODUITS DELT'AGRI

Cultivés à Saint-Léonard-de-Noblat, les produits de l'activité maraichage sont issus d'une agriculture respectueuse de la nature, certifiée Haute Valeur Environnementale.

8 558 kg

de produits récoltés en 2025

+2 608  
bottes et unités

Le projet vise à l'insertion et la promotion d'une société inclusive : l'équipe est composée de personnes en situation de handicap et de travailleurs du Chantier d'Insertion accompagnés par la Fondation.

4

canaux de vente  
(magasin, professionnels, marchés, e-shop)

38 112 €

de chiffre d'affaires en 2025  
(27 709€ en 2024)

2,7 M€

chiffres d'affaires des activités économiques de la Fondation en 2025

”

L'idée est de créer des synergies économiques et de mettre au service de différents publics les compétences locales, qui méritent d'être animées et connectées entre elles. Se connecter un maximum aux autres acteurs du territoire et donner du sens à des démarches qui méritent d'être collectives pour avoir un meilleur impact.

Témoignage concernant le partenariat avec la Fondation lors du Colloque « Rétablissement & inclusion en milieu professionnel » organisé par Le Réseau Transition - Janvier 2026



Gatien CANTIN  
Limoges Handball  
Directeur Général

IMPACT SOCIAL/SOCIÉTAL/ECONOMIQUE SUR LE TERRITOIRE

À travers ses partenariats avec le **Limoges Handball** et le **Feytiat Basket**, la Fondation affirme son engagement sociétal et renforce son ancrage territorial. Le sport devient ainsi un levier de rencontres, d'ouverture aux autres et de sensibilisation aux enjeux du handicap, en cohérence avec les valeurs et les engagements RSE portés par la Fondation.



Stéphane Serve  
Feytiat Basket 87  
Président

Ce partenariat consiste, tout au long de l'année, à mettre des places à disposition pour que les personnes accompagnées par la Fondation puissent assister aux matchs, donner le coup d'envoi symbolique et nous organisons aussi des séances d'entraînement avec nos joueuses de l'équipe première. C'est un moment convivial pour nous et un moment privilégié pour les personnes en situation de handicap, qui apprécient vraiment ces rencontres.

Du côté du Feytiat Basket, ce partenariat est important à plusieurs niveaux. D'abord, il permet de mettre les personnes en situation de handicap au milieu de la société.

En ce qui concerne nos joueuses, ce sont des jeunes femmes qui ont commencé très tôt le basket et qui ont grandi dans un environnement très structuré, parfois un peu à l'écart de la réalité. Ces moments leur permettent d'avoir une ouverture et de mieux comprendre ce qui se passe autour d'elles.

Pour nous, c'est une manière simple et efficace de montrer notre implication dans la vie de la cité, de créer des liens et de partager des moments conviviaux, tout en mettant en lumière le travail de la Fondation, son rôle dans la société et l'importance de l'inclusion des personnes en situation de handicap.



## OUVERTURE DU RESTAURANT INCLUSIF L'ÉQUI'TABLE EN MARS 2025

Le restaurant L'EquiTable participe à l'intégration des personnes en situation de handicap dans le milieu ordinaire de travail, **dans un secteur sous tension**. Dans ce restaurant, elles apprennent à réaliser des plats, à utiliser différentes techniques de production culinaire, à mettre en place... Tous les savoir-faire nécessaires au bon fonctionnement d'un restaurant.

L'équipe est accompagnée par **un moniteur d'atelier formé à la restauration**. Le suivi individualisé, mis en place sur la base du projet individuel, permet à chaque personne de **progresser à son rythme dans son parcours vers l'emploi, de développer des compétences solides, pour favoriser l'autonomie et l'épanouissement de chacun**.

Le restaurant est situé au sein du Brit Hotel La Tour Blanche à Saint Yrieix La Perche. Il est ouvert les midis, du lundi au jeudi.



4

personnes accompagnées travaillent en cuisine



2

personnes accompagnées travaillent en salle



+ de 900

repas cuisinés sur l'année

## PROJECTIONS 2026

Pour favoriser le développement des demi-pensions de l'hôtel et relancer l'attractivité du service de midi, une nouvelle organisation sera mise en place :

- Service du midi les mardis, mercredis et jeudis,
- Lundis consacrés aux productions,
- Nouvelle formule ouvrière à 16€ : 1 buffet d'entrées simples, 1 plat chaud (avec alternatives), et 4 desserts au choix,
- Accroissement du nombre de produits locaux utilisés,
- Règlement avec les tickets restaurant,
- Amélioration de la signalétique.



PARTENAIRES



### Delt'Agri

L'équipe se fournit auprès de l'activité maraîchage, castanéiculture et apicole de la Fondation.



### Boulangeries locales

L'équipe s'approvisionne au Fournil Arédien et à la Maison Renard, boulangeries à proximité.

## TRANSFORMER L'OFFRE MÉDICO-SOCIALE : UN LEVIER STRATÉGIQUE AU CŒUR DE NOTRE ENGAGEMENT

Dans un contexte d'évolution profonde des besoins des personnes accompagnées et des politiques publiques du médico-social, la Fondation a engagé depuis plusieurs mois **une négociation de Contrat Pluriannuel d'Objectifs et de Moyens (CPOM)** plaçant la transformation de l'offre au cœur de sa stratégie.

La diversité des établissements et services de la Fondation constitue une richesse mais aussi **une responsabilité** : celle d'adapter en permanence notre offre aux parcours de vie, à l'expression des choix, et aux aspirations des personnes en situation de handicap accompagnées. La transformation de l'offre engagée dans le cadre du CPOM vise ainsi :

- à décroiser les réponses entre secteurs, modes d'accompagnement et dispositifs,
- à favoriser des parcours plus fluides, modulables et personnalisés,
- à soutenir l'autodétermination, une société inclusive et l'accès aux droits communs.

Cette approche s'appuie sur **l'écoute active des personnes accompagnées, de leurs proches, et sur une analyse partagée des besoins émergents sur nos territoires**.

La transformation de l'offre ne peut réussir sans **l'implication des professionnels**. Elle constitue à ce titre un axe majeur de notre responsabilité sociale. La négociation du CPOM intègre des engagements clairs en matière :

- d'évolution des compétences et de sécurisation des parcours professionnels,
- de qualité de vie et conditions de travail, dans un contexte de mutation des pratiques,
- de coopération inter-métiers et inter-établissements, favorisant l'innovation et l'intelligence collective.

Un CPOM  
TRI-PARTITE

22  
fiches action

La transformation de l'offre constitue également **un enjeu fort de gouvernance responsable**. Le CPOM est pour nous un levier de pilotage stratégique, permettant :

- une répartition des allocations juste et transparente des ressources,
- une meilleure articulation entre projets d'établissement, projet stratégique pluriannuel et orientations RSE,
- un dialogue renforcé avec les autorités de tarification et de contrôle, dans une logique de co-construction et de confiance.

Cette gouvernance s'appuie sur **des indicateurs partagés, une culture de l'évaluation et une attention constante portée à l'impact réel de nos actions**.

Enfin, la transformation de l'offre s'inscrit dans **une logique de responsabilité territoriale**. En adaptant nos dispositifs, en développant des réponses innovantes et en renforçant les partenariats locaux (sanitaires, sociaux, associatifs, économiques), la fondation contribue activement :

- à la cohérence de l'offre médico-sociale sur les territoires,
- à l'inclusion des personnes accompagnées dans la cité,
- à l'attractivité et à la résilience des écosystèmes locaux.

À travers le CPOM, la Fondation affirme **une vision du médico-social durable, attentive aux personnes, respectueuse des professionnels, et pleinement engagée dans son rôle sociétal**.



### Elodie BRACHET

ARS Nouvelle-Aquitaine

*Inspectrice de l'action sanitaire et sociale*

*Chargée de mission – secteur handicap*

*Pôle Santé Publique et Autonomie*

### Catherine Frédérique THOMAS

Conseil départemental de la Haute-Vienne

*Sous Directrice*

*Etablissements, Services et Aides  
aux Personnes Handicapées*



La Fondation, à travers le renouvellement de son CPOM, a engagé une réflexion profonde sur la transformation de l'offre et le virage domiciliaire, témoignant **d'une anticipation remarquable de l'avenir de l'accompagnement des personnes en situation de handicap**. Cette démarche novatrice, à la fois prospective et structurante, montre une capacité à se positionner en avance par rapport aux pratiques actuelles sur le territoire.

Nous constatons que l'analyse partagée avec la Fondation converge sur de nombreux points, sans même avoir besoin d'échanges préalables : une preuve de **l'alignement stratégique et de la cohérence de ses choix**. La Fondation agit ainsi comme un partenaire de dialogue avec lequel nous collaborons régulièrement, dans un esprit de coopération et d'ouverture.

Ce partenariat s'inscrit dans une logique d'égalité de traitement avec l'ensemble des acteurs territoriaux, tout en préfigurant **l'organisation future des services et de l'accompagnement**, telle que le territoire la verra dans les années à venir.

En ce sens, la Fondation ne se limite pas à accompagner : **elle anticipe, impulse et influence positivement le développement des services à l'échelle locale**.



La Fondation Delta Plus est **un acteur dynamique et innovant** en matière d'inclusion des personnes en situation de handicap. Notre

collaboration, sur les activités de la MAS, de l'EAM et de l'ESAT, nous permet de suivre et d'accompagner leurs projets, centrés sur l'autonomie et l'insertion, en bénéficiant **des pratiques avant-gardistes portées par les gestionnaires de la Fondation**.

Cette structure se distingue notamment par son accompagnement vers l'emploi, par son engagement en matière d'accès au logement ordinaire, ainsi que par l'expérimentation atypique de l'ESAT de transition, visant à préparer les personnes à réintégrer un travail en dehors du secteur protégé de manière durable.

L'équipe de direction met un point d'honneur à **adapter, et parfois bousculer, son fonctionnement**

**interne pour répondre aux projets personnels des personnes accompagnées**, allant au-delà des obligations.

**Cette approche proactive et solidaire se traduit également par de nombreux partenariats avec les acteurs de droit commun et d'autres établissements du territoire**, favorisant un accompagnement plus complet et diversifié.

Grâce à ces initiatives, la Fondation propose une palette de prestations adaptée à chaque usager, sortant ainsi des sentiers battus et contribuant à **améliorer significativement la qualité de l'accompagnement des personnes en situation de handicap**.





## L'ÉVOLUTION DU LABEL LIMOGES DURABLE

En novembre, Yves ROBERT, directeur général, et une soixantaine d'autres participants étaient présents au **rendez-vous Limoges durable**, à l'auditorium du Crédit Agricole, à Limoges pour porter ensemble le défi de l'agenda de l'ONU.

Après un moment d'atelier, où chacun a pu échanger sur **ses ODD en progression**, les participants ont profité d'un exposé du Crédit Agricole sur la durabilité en finance et sur la qualité du bâtiment qui les a accueillis.

Lors de cette rencontre, la Ville de Limoges a souhaité exposer l'évolution du Label pour donner de la robustesse à Limoges durable et à cette dynamique partagée.

La Fondation est labellisée depuis juin 2023, pour une durée de deux ans, renouvelable. Afin de garantir une instruction solide des dossiers de labellisation, **la Ville de Limoges a choisi de confier cette action à l'AFNOR.**

## PROJECTIONS 2026

Dépôt d'un nouveau dossier. En attente d'un rendez-vous avec un représentant de l'organisme de certification.



## AU CŒUR DU LABORATOIRE NÉO-AQUITAIN DE LA RSO

Dans le cadre de sa stratégie de responsabilité sociétale, la Fondation s'engage activement dans des dynamiques collectives visant à renforcer **l'impact positif des entreprises sur leur territoire**. À ce titre, elle participe au Laboratoire Néo-Aquitain de la RSO, un dispositif collaboratif réunissant acteurs publics, privés et structures de l'économie sociale et solidaire.

Ce laboratoire a pour ambition de favoriser le dialogue entre parties prenantes, de partager les bonnes pratiques et d'accompagner les organisations dans leurs transitions sociales et environnementales. Il s'inscrit dans une approche résolument territoriale, reconnaissant que les enjeux de biodiversité, de gestion de l'eau ou encore de résilience économique doivent être appréhendés à l'échelle locale.

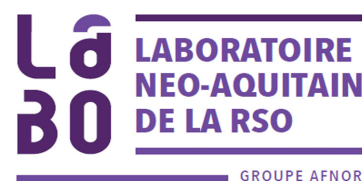
La participation de la Fondation s'inscrit également dans une volonté de promouvoir **une gouvernance plus inclusive et responsable**. Les échanges portent notamment sur l'éthique opérationnelle, l'inclusion, ainsi que sur le rôle des entreprises en tant qu'acteurs territoriaux co-responsables du développement durable.

En s'impliquant dans ce laboratoire, la Fondation renforce sa compréhension des enjeux locaux, identifie de nouveaux partenaires et participe à la construction de solutions concrètes. Avec des coopérations innovantes entre entreprises, collectivités et acteurs de l'ESS, au service de la résilience des territoires.

Par cet engagement, la Fondation affirme sa volonté d'**agir collectivement pour un développement durable ancré dans les réalités territoriales**,

## PROJECTIONS 2026

Accompagner l'évolution des pratiques internes, notamment sur des sujets structurants tels que les achats responsables, le reporting extra-financier, la qualité de vie au travail ou encore l'adaptation au changement climatique



et de contribuer activement à la transformation des modèles économiques vers plus de responsabilité et d'impact.

# PARTENARIATS TERRITORIAUX



## MEMBRE ACTIF DU RÉSEAU TRANSITION

Le Réseau Transition est un collectif engagé dans l'évolution des pratiques professionnelles du champ médico social, de l'insertion et de l'emploi inclusif. Ce réseau réunit des acteurs associatifs, institutionnels, économiques et territoriaux autour d'une ambition commune : **faire évoluer les organisations vers des modèles plus inclusifs, centrés sur la personne, ses choix et son pouvoir d'agir.**

Le Réseau promeut des valeurs fortes **d'innovation, de coopération, d'égalité, de respect et d'engagement sociétal.** Il constitue un espace de mutualisation des pratiques, d'expérimentation et d'influence, favorisant l'émergence de projets pilotes et la contribution aux réflexions stratégiques sur les politiques publiques. Sa démarche de transition vise à accompagner la transformation progressive des structures (ESAT, entreprises adaptées, dispositifs d'insertion et d'emploi accompagné), tout en intégrant les enjeux de qualité de vie et des conditions de travail et de responsabilité sociétale des organisations.

Dans ce cadre, la Fondation s'implique activement dans les travaux du réseau et contribue à la dynamique collective portée à l'échelle territoriale et nationale. Cet engagement se concrétisera notamment par **la co-organisation du colloque du Réseau Transition, le 22 janvier 2026 à Panazol.**

Par son implication au sein du Réseau Transition, la Fondation affirme son engagement RSE en faveur d'un modèle de société plus inclusif, fondé sur la coopération, l'innovation sociale et la reconnaissance du travail comme levier central d'autonomie, de dignité et de participation citoyenne.

## PROJECTIONS 2026

Co-organisation du colloque du Réseau Transition le 22 janvier à Panazol. Avec une diversité d'acteurs : professionnels du secteur médico social, sanitaire, entreprises, collectivités territoriales, institutions et partenaires engagés dans les démarches d'inclusion et de transition. Tables rondes, témoignages et retours d'expériences autour de thématiques telles que la réhabilitation psychosociale, les parcours professionnels inclusifs, Cap Emploi 87, l'emploi accompagné 87, les pratiques innovantes et les coopérations entre acteurs publics et privés. Pour valoriser les initiatives de terrain, croiser les regards et de renforcer les liens entre le monde économique, les collectivités et les acteurs de l'accompagnement.



**8**  
participations  
au LH Business Club

## Participation de la Fondation au LH Business Club

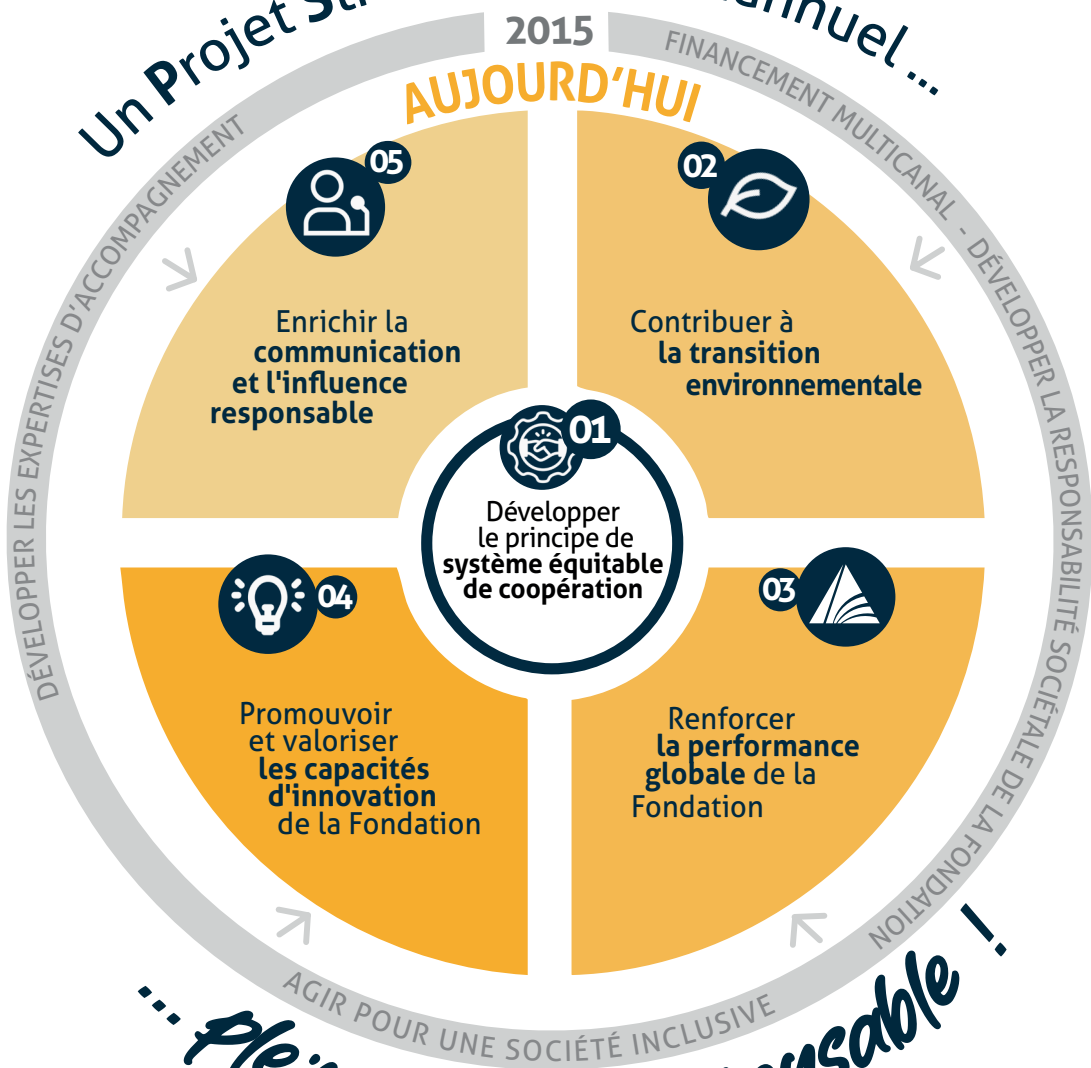
Dans le cadre de sa politique de responsabilité sociétale, la Fondation participe au **LH Business Club**, un réseau d'acteurs économiques engagés du territoire. Cette implication témoigne de la volonté de la Fondation de **renforcer son ancrage territorial** et de développer des relations durables avec les entreprises locales.

Le LH Business Club constitue **un espace privilégié d'échanges, de rencontres et de coopération**, favorisant le partage de pratiques responsables et la mise en valeur des initiatives à impact social.

Par sa participation, la Fondation affirme son engagement en faveur **du développement économique local**, de l'ouverture sur son environnement et du dialogue avec ses parties prenantes, en cohérence avec les valeurs portées par sa démarche RSE.

*Image d'illustration : Linked In - LH*

# Un Projet Stratégique Pluriannuel ...



... Pleinement responsable !

**C** O-CONSTRUIT

**A** CTUALISÉ

**P** ARTAGÉ



## PROJECTIONS 2026

La Fondation s'inscrit dans la continuité de son projet stratégique pluriannuel, initialement défini sur une période de 15 ans (2015–2030). Ce cadre de référence structurant fait l'objet d'une réévaluation et d'une réécriture tous les cinq ans, afin d'intégrer les évolutions du contexte, les retours d'expérience ainsi que les nouveaux enjeux économiques, sociaux et environnementaux.

Cette démarche itérative permet d'assurer la pertinence des orientations stratégiques et de renforcer la capacité d'adaptation de l'organisation, tout en maintenant une vision de long terme alignée avec ses engagements en matière de responsabilité sociale.

# LA FONDATION ESSAIME LA RSE

Depuis 2022, la Fondation s'engage au niveau national aux côtés de structures du secteur pour **partager et diffuser les bonnes pratiques en matière de RSE**. Consciente des enjeux environnementaux, sociaux et éthiques auxquels le secteur doit répondre, ces rencontres encouragent les établissements dans la mise en place de démarches concrètes et adaptées à leurs réalités.

« DE L'INSPIRATION, NAÎT L'ACTION ! »

En favorisant l'essaimage des pratiques responsables, la Fondation contribue à **sensibiliser les acteurs aux principes de la RSE et aux outils pratiques pour renforcer leur impact positif, à renforcer la performance globale des organisations médico-sociales tout en affirmant leur rôle sociétal.**

2022



■ **Association pour Adultes et Jeunes Handicapés de la Corrèze**  
Accompagnement de personnes en situation de handicap - *Corrèze*



■ **Institut Régional des Sourds et Aveugles de Marseille**  
Accompagnement de personnes en situation de handicap avec majoritairement une déficience auditive ou visuelle - *Bouches du Rhône*



■ **Fédération nationale pour l'Inclusion des personnes en situation de Handicap Sensoriel et DYS en France**  
Accueil, formation et accompagnement de personnes en situation de handicap sensoriel - *Gironde*



■ **Club des entrepreneurs 87**  
Entreprises de toutes tailles et de tous secteurs, unies par une vision commune : bâtir une société inclusive et un monde durable - *Haute-Vienne*

2023



■ **Association Départementale de Parents et d'Amis de Personnes Handicapées de la Corrèze**  
Accompagnement de personnes en situation de handicap mental et de publics fragilisés - *Corrèze*



■ **AFNOR**  
Table ronde : « Attractivité et bien-être des collaborateurs dans une démarche RSE » organisée par l'AFNOR Nouvelle-Aquitaine et ses partenaires régionaux à Bordeaux - *Ile de France et Nouvelle Aquitaine*



■ **FEHAP / NEXEM**  
Retour d'expérience aux adhérents : RSE et la démarche RSO et le management QVT - *Ile de France et Nouvelle Aquitaine*

2024



■ **Fondation OPTEO**  
Accompagnement aux personnes en situation de handicap, de fragilité sociale, de dépendance - *Aveyron*



■ **ADEI 17**  
Accompagnement aux personnes en situation de handicap, de fragilité sociale, de dépendance - *Charente Maritime*



■ **Association de Réinsertion Sociale du Limousin**  
Hébergement et aide socio-éducative aux personnes ou familles en grandes difficultés sociales - *Haute-Vienne*

## PROJECTIONS 2026

Organisation par la Fondation de deux journées d'essaimage interne avec pour objectifs :

- Sensibiliser les nouveaux salariés aux concepts du développement durable et de la RSE pour faciliter leur adhésion aux engagements de la Fondation,
- Présenter les différentes dimensions du déploiement stratégique et opérationnel de la RSE pour que chacun comprenne et applique à son cas spécifique,
- Présenter les objectifs RSE du projet stratégique pour que les participants comprennent et commencent à envisager des pistes de contribution.

# TOUJOURS MIEUX ACCOMPAGNER

## Les certifications

La Fondation Delta Plus a deux établissements certifiés Cap'Handéo par trois experts : métier, qualité et usager.



**Rebecca WOOD**

Directrice MAS, EAM et Accueil de jour



**Pourquoi avez-vous souhaité vous engager dans la démarche de certification ?**

La Fondation Delta Plus et son Conseil d'Administration sont engagés dans cette démarche qualité parce qu'elle met réellement le projet de la personne au centre. Elle reconnaît la personne accompagnée comme un partenaire actif, impliqué dans la construction et l'évolution de son propre projet, dans une logique d'autodétermination. Cette approche correspond à la vision de l'accompagnement de la Fondation : écouter, co-construire, respecter les choix de vie et favoriser le pouvoir d'agir. La démarche qualité devient ainsi un levier concret pour garantir des pratiques cohérentes, participatives et éthiques.

**Quels dispositifs mettez vous en place pour garantir la qualité de vos services ?**

Plusieurs dispositifs : un projet d'établissement et des projets personnalisés co-construits avec la personne accompagnée, dans une logique d'autodétermination. Nous déployons une démarche qualité structurée (référentiel Cap'Handéo, évaluations internes/externes, audits, plans d'amélioration). Nous favorisons la participation des personnes accueillies et des familles (CVS, enquêtes de satisfaction). Nous soutenons les professionnels par la formation continue, la supervision, l'analyse de pratiques et des protocoles partagés. Enfin, nous assurons le suivi des indicateurs, la gestion des risques et une culture de bientraitance et de traçabilité.

**Quels conseils donneriez-vous à une structure qui souhaite s'engager dans une démarche de certification ?**

Pour s'engager dans cette démarche, il faut en faire un projet collectif, porté par la direction mais partagé par les équipes. Il est essentiel de bien s'approprier le référentiel et de réaliser un diagnostic honnête des pratiques existantes.

Il faut impliquer les personnes accompagnées et les familles : leur participation est centrale. Il faut aussi structurer ses procédures sans les déconnecter du terrain et avancer par étapes, pour faire de la démarche qualité un levier d'amélioration continue, pas seulement un objectif de certification.

## PROJECTIONS 2026



Engagement dans la démarche de certification « Services et établissements Handicap Psychique » ESAT de Transition

## LA DÉMARCHE QUALITÉ

La convention pluriannuelle d'objectifs 2023-2027 de Cap Emploi prévoit la mise en place d'une autoévaluation en 2025 et une évaluation externe en 2027. Dans ce cadre, Cap Emploi a décidé d'installer un système de management par la qualité.

A cette occasion, Cap Emploi a mis en place une démarche projet menée durant 6 mois par une stagiaire Qualité. Les objectifs de ce projet étaient de **conduire l'autoévaluation de l'offre de services et élaborer le plan d'actions d'amélioration continue de la qualité.**

Cette démarche permettra de :

- Renforcer la cohérence et la lisibilité de nos interventions,
- Harmoniser nos pratiques professionnelles,
- Sécuriser le parcours des personnes accompagnées,
- Optimiser la coordination avec nos partenaires.



**Focus**  
**CAP EMPLOI**

# Plateforme de Répit Handicap



**PFR  
HANDICAP**

Favoriser la coopération entre les acteurs de l'écosystème local pour répondre aux besoins des aidants de personnes en situation de handicap.



Dans cette période de transformation profonde de notre secteur, la proximité incarne **une attente forte de la société et des personnes accompagnées**. Au vu de leurs interactions avec leurs territoires d'implantation, les établissements médicaux sociaux représentent des acteurs cruciaux des écosystèmes locaux.

Dans le cadre d'un appel à projet lancé par l'ARS en 2024 sur la création d'une Plateforme de Répit Handicap, la Fondation, aux côtés d'un grand nombre d'établissements médico-sociaux, a souhaité offrir une réponse plurielle afin de donner **un panel de solutions et de réponses diversifiées, complémentaires aux offres existantes du département Haut-Viennois**.

L'ancrage territorial constitue un marqueur fort de l'identité de la Fondation et la richesse de ce projet réside dans la co-construction territoriale, la diversité des expertises et des compétences **au bénéfice des aidants/aidés en situation de handicap**.

L'objectif est de proposer à tout proche aidant, l'accès à **une offre de répit et de relayage de proximité**, diversifiée, coordonnée par le déploiement de la Plateforme de Répit handicap, présente sur les territoires de notre département.

## Intervention

**DU SSIAD PH**

**15**

**proches aidants**

soutenus à la MAS

**52 ans**  
âge moyen  
des aidants

**84%**  
des aidants  
sont des femmes

**77%**

sont des mères/pères  
12% sont des frères/soeurs  
et 11% sont des conjoint(e)s

## LES PARTENAIRES DE LA PFR



Du fait de sa création récente en avril 2025, le service est encore en pleine phase de construction et son évolution nécessite encore des ajustements afin de consolider son organisation et de répondre au mieux aux besoins identifiés.

## PROJECTIONS 2026

Les projets 2026 vont permettre d'enrichir son fonctionnement et d'optimiser l'accompagnement proposé aux aidants :

- Poursuivre la mise en place des actions de soutien et de répit mises en œuvre auprès des aidants sur le département.
- Poursuivre la rencontre avec les partenaires en privilégiant les secteurs ruraux pour une bonne couverture et réponse aux besoins dans les territoires.
- Renforcer la coopération entre les acteurs de l'écosystème local.
- Participer aux événements locaux pour mieux faire connaître le dispositif au grand public.

## «RADIO PLUS» - LA TROUPE ARC EN CIEL EN SPECTACLE

Les artistes de l'hébergement collectif de Beaubreuil ont présenté en 2025 le résultat de leur travail, réalisé lors d'ateliers théâtre.

Au côté d'autres acteurs de la Fondation des Amis de l'Atelier, 3 groupes ont été accompagnés pendant plusieurs mois par la Compagnie Les Singuliers Associés, Joli Mandingue et les professionnels des structures d'accueil.

Une solide implication et un « potentiel artistique » révélés sur scène lors des représentations du spectacle « Radio Plus » devant des salles comblées au centre culturel Jean Gagnant et à l'espace Crouzy.



### L'ÉMISSION INTEFFÉRENCE, ÇA FAIT LA DIFFÉRENCE

Et du côté de la vraie radio, « Interférence », diffusée sur RTF, s'inscrit dans une même dynamique : **faire entendre des voix souvent peu représentées**, dans un format accessible et vivant.

« Interférence » donne la parole aux personnes accompagnées, pour aborder des sujets de société, partager leurs expériences et **exprimer leurs points de vue en toute authenticité**. Ce média devient alors un **espace d'expression, de valorisation des compétences et des personnalités**.



Au-delà de l'exercice radiophonique, cette initiative contribue à **renforcer la confiance en soi, les capacités de communication et la vie citoyenne**. Elle illustre pleinement l'engagement des équipes de terrain en faveur de l'inclusion et de la participation active de tous.

### UN COUP D'ŒIL EN ARRIÈRE

Les personnes accompagnées sur l'accueil de jour de Panazol ont recréé, à partir de cartes postales anciennes et de clichés d'archives, les mêmes prises de vue pour **une exposition photographique aux Archives départementales de la Haute-Vienne**. Pour témoigner de l'évolution des lieux, du monde, et du temps qui passe.



Plongés dans l'iconothèque en ligne – qui conserve plus de 17 000 documents iconographiques – ils ont choisi, chacun, deux images anciennes qui les ont particulièrement marqués : cartes postales, clichés d'autrefois, souvent en lien avec leurs communes de résidence.

L'exposition était en libre accès dans le hall d'entrée des Archives départementales de la Haute-Vienne pendant plusieurs semaines et jusqu'à fin décembre 2025.

Un voyage sensible entre mémoire et photographie.

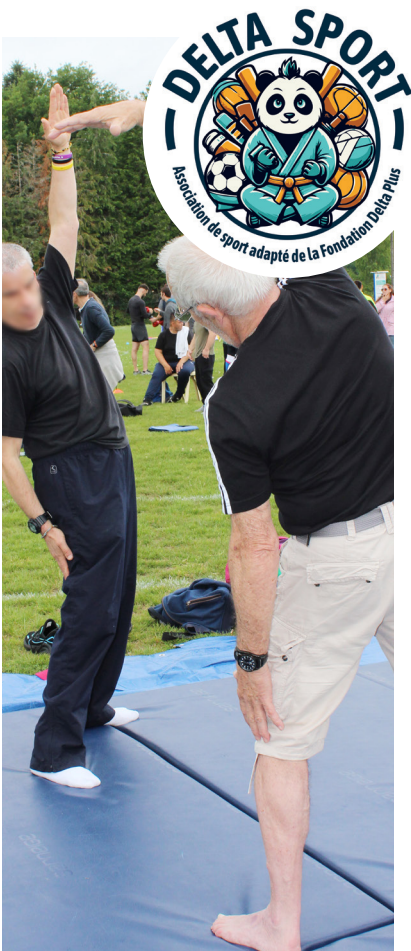
# Les sports

proposés en 2025  
par le Comité sport adapté de la Haute-Vienne

Activités aquatiques -  
Activités motrices - Athlétisme  
Badminton - Basketball - Carabine  
Football - Handball Handbeach  
Judo - Marche nordique - Pétanque  
Sarbacane - Tir à l'arc



+ Via d'autres partenariats portés par la Fondation  
Boxe - Tennis - Rugby - Zumba...



## UNE ASSOCIATION POUR PROMOUVOIR LE SPORT ADAPTÉ

L'association Delta Sport a été créée par des professionnels de l'accompagnement des personnes en situation de handicap (éducateur sportif, éducateurs, chefs de service, coordinateurs...) pour **piloter et promouvoir le sport adapté au sein des établissements d'accueil et d'insertion par le travail de la Fondation Delta Plus.**

Tous les ans, Delta Sport organise **une journée sportive inclusive.** Elle rassemble plusieurs structures médico-sociales (MAS, EAM, EANM) autour d'ateliers animés par nos partenaires. L'événement se déroule sur le site de la MAS pour en garantir l'accessibilité. La journée se termine par un déjeuner collectif et une remise de diplômes et de coupes.

## DES RÉFÉRENTS ACTIVITÉS PHYSIQUES ET SPORTIVES FORMÉS

Soucieuse de **renforcer la place de l'activité physique et sportive** dans ses pratiques, la Fondation a formé des référents. Ils jouent un rôle clé pour structurer, sécuriser et promouvoir des activités physiques adaptées au plus près des besoins (personnes handicapées vieillissantes, opérateurs d'ESAT...).

**2**  
référents  
formés  
à la fondation

Cette initiative s'inscrit pleinement dans les engagements de la Fondation **en faveur de la prévention de la santé et du bien-être et de la préservation de l'autonomie des personnes.** Elle contribue à faire de l'activité physique un levier concret de santé et de lien social.

# Journées Sport adapté

**28**  
actions organisées  
par le Comité sport adapté  
de la Haute-Vienne

**71**  
participants  
accompagnés à la Fondation

**15**  
disciplines sportives  
proposées

SPORT

## Compétitions



**5** participants  
au Championnat de France  
para judo adapté



**5** licenciés  
au Championnat de France  
para football adapté  
(Limoges Landouge Foot)

## PARTENAIRES

### Limoges Handball

Partenaire emblématique, l'équipe professionnelle de handball LH 87 a participé à des ateliers aux côtés des résidents et à un match amical.

Par ailleurs, les résidents sont régulièrement invités à assister aux matchs officiels.



### Feytiat Basket 87

L'équipe féminine de basket-ball de Feytiat convie tous les ans les personnes accompagnées et salariés à des séances d'entraînement. La Fondation est également régulièrement invitée à ouvrir les matchs des Diablasses.



Et aussi : Université de Limoges...

# & E-Sport

Pendant plusieurs mois, les personnes accompagnées de l'EANM de Panazol Grévy se sont entraînées avec les jeunes d'Unis-Cité pour participer au **Trophée des Seniors de Switch Bowling**, un projet alliant inclusion, numérique et esprit d'équipe.

La première étape de la compétition, au niveau départemental, s'est tenue à Limoges. Soutenus par un public nombreux, Roger et Jacky, aux couleurs de la Fondation, se sont imposés face aux équipes de l'ADPAD87 et de l'APSAH. En finale, Jacky a réalisé cinq strikes consécutifs, offrant la **victoire à son équipe**.

La deuxième étape, au niveau régional, s'est déroulée à Poitiers. Portés par ce premier succès, ils ont confirmé leur performance dans une ambiance exceptionnelle au Parc des Expositions. Accompagnés par leurs coaches d'Unis-Cité, ils ont marqué le public par leur **énergie et leur authenticité**.

La troisième étape, au niveau national, a eu lieu à la Paris Games Week : l'équipe a vécu une expérience unique et riche en émotions. Malgré **une défaite face à une forte concurrence**, leur parcours reste remarquable et inspirant.

Au-delà des résultats, cette aventure a illustré le **pouvoir du numérique comme levier pour une société plus inclusive, de confiance en soi et de lien social**, en valorisant les capacités et l'engagement de chacun.



**2x**  
champions  
régionaux  
de e-bowling





## Dépistage des cancers

Au niveau national, les personnes en situation de handicap sont environ **deux fois moins dépistées que les personnes en population générale.**

Face à ce constat, la Fondation a souhaité s'investir pleinement pour améliorer le nombre de dépistages pour les personnes éligibles et ainsi s'inscrire dans **des actions concrètes en faveur de la santé des personnes accompagnées.** Il s'agit également de l'un des objectifs du projet de santé 2023/2028.

### ACTION MENÉES - FIN 2024 & 2025

- 4 actions de sensibilisation au dépistage des cancers auprès des professionnels (MAS, EAM, EANM et ESAT), avec la participation des familles,
- 4 actions de sensibilisation auprès des résidents et opérateurs populations cibles (plus de 50 ans),
- 1 convention de partenariat avec le Centre Régional de Coordination de Dépistage des Cancers,
- Fiche CPOM 2025-2028 dédiée au dépistage des cancers.

### IMPACT ET PERSPECTIVES

Il est clairement mis en avant que ces actions ont contribué à :

- améliorer le nombre de dépistages,
- la nécessité de poursuivre les sensibilisations au dépistage des cancers tant auprès des professionnels que des personnes accompagnées.

*Au niveau national*

**14%**

dépistage du cancer colorectal

**31%**

dépistage du cancer du sein

**27,6%**

dépistage du cancer du col de l'utérus

Source : Études de l'ANCREAI



**63%**

des personnes éligibles ont participé au dépistage du cancer colorectal en 2024 - 2025

**56%**

des personnes éligibles ont participé au dépistage du cancer du sein en 2024 - 2025

**51%**

des personnes éligibles ont participé au dépistage du cancer du col de l'utérus en 2024 - 2025

Arrondi au chiffre supérieur. Calculé sur la population cible des plus de 50 ans sur la MAS, l'EAM et l'EANM.

## Favoriser l'accès aux soins

**1 100**

accompagnements à des consultations spécialisées ou à des examens complémentaires

**186**

personnes accompagnées concernées

L'accès aux soins constitue un **enjeu majeur de santé publique** pour les personnes en situation de handicap. Les retours d'expérience des établissements de la Fondation mettent en évidence plusieurs difficultés persistantes : **complexité des prises en charge dans les établissements sanitaires**, notamment lors des passages aux urgences, méconnaissance des spécificités du handicap par certains professionnels de santé extérieurs au secteur médico-social, et appréhension ou refus de soins chez certaines personnes accompagnées.

Face à ces constats, la Fondation développe une stratégie visant à **sécuriser le parcours de santé des personnes accompagnées**, à **renforcer l'accompagnement vers les soins** et à **favoriser la coopération avec les acteurs du système de santé.**

Le niveau d'accompagnement est modulé en fonction du degré d'autonomie et des besoins individuels. Ces volumes d'accompagnement restent stables par rapport aux années précédentes, illustrant un besoin structurel d'appui dans l'accès aux soins.

## DÉPLOIEMENT DE DÉMARCHES D'HABITUATION AUX SOINS

Afin de prévenir les situations de refus ou de renoncement aux soins liées à l'anxiété ou à l'incompréhension des actes médicaux, les équipes développent **des dispositifs d'habitation aux soins**. Cette approche consiste à familiariser progressivement la personne avec un environnement ou un geste médical par la répétition et l'association à des expériences positives.

Ce dispositif s'adresse prioritairement aux personnes présentant des troubles du spectre de l'autisme ou des situations de polyhandicap, notamment dans les établissements de type MAS et EAM, mais peut être proposé à toute personne manifestant une forte appréhension face aux soins.

Ces accompagnements ont permis **la réalisation de soins ou d'exams auparavant difficiles à mettre en œuvre**, tels qu'un IRM cérébral, des prises de sang, la mesure de la tension artérielle ou encore des soins oculaires et auriculaires, des interventions chirurgicales en ambulatoire.

### Habitation aux soins

50

séances d'habitation

Pour 7

personnes accompagnées sur la MAS, EAM et EANM

## RENFORCEMENT DES PARTENARIATS AVEC LES ACTEURS DU SYSTÈME DE SANTÉ

Afin d'améliorer la qualité des prises en charge hospitalières, la Fondation développe **des actions de sensibilisation et de coopération avec les établissements sanitaires**. Une rencontre a notamment été organisée avec les professionnels des services d'urgences du CHU et du SAMU afin de favoriser une meilleure compréhension des besoins des personnes en situation de handicap et d'identifier des modalités d'adaptation des prises en charge.

## PROJECTIONS 2026

La Fondation poursuivra le développement de ces démarches afin de favoriser un accès aux soins plus inclusif et adapté aux besoins des personnes en situation de handicap.

La Fondation collabore également avec **les référents handicap des établissements sanitaires**, qui peuvent être sollicités pour faciliter l'organisation de certains rendez-vous médicaux ou adapter l'accueil lors d'une admission hospitalière.

Dans cette dynamique de sensibilisation, **un support pédagogique visuel présentant les principales caractéristiques du polyhandicap, de l'autisme, de la déficience intellectuelle et du handicap psychique** a été élaboré. Ce document est notamment diffusé auprès des stagiaires et des nouveaux professionnels afin de renforcer la compréhension des besoins spécifiques des personnes accompagnées.

Ces actions contribuent à :

- réduire les situations de renoncement aux soins,
- sécuriser le parcours de santé des personnes accompagnées,
- améliorer la coopération entre le secteur médico-social et le secteur sanitaire,
- renforcer la sensibilisation des professionnels aux spécificités du handicap.



## VIE SEXUELLE & AFFECTIVE - PARTAGER SES CONNAISSANCES

Plusieurs groupes de personnes accompagnées par l'Établissement d'Insertion par le Travail participent depuis septembre 2021 à **des séances de sensibilisation à la vie sexuelle et affective menées par l'association Entr'AIDS en collaboration avec les équipes de la Fondation**.

Suite à ces moments d'échanges et d'apprentissage, les groupes ont imaginé **des distributeurs de préservatifs, des affiches et des vidéos pour partager leurs savoirs de façon créative, simple et percutante**.

Ces outils de sensibilisation, réalisés par et pour les personnes en situation de handicap, ont été partagés en interne, lors d'un forum organisé au Conseil Départemental de la Haute-Vienne, auprès des étudiants de Polaris et sur les réseaux de la Fondation.



# COMMUNICATION ALTERNATIVE & AMÉLIORÉE

## UN ENGAGEMENT CONCRET POUR L'ACCÈS AUX DROITS ET L'AUTODÉTERMINATION

### POURQUOI LA CAA ?

La Communication Alternative et Améliorée permet de compenser les limitations de communication et d'améliorer l'expression et la compréhension des personnes accompagnées. Elle constitue un prérequis indispensable à l'exercice des droits fondamentaux, à la participation sociale et à la construction d'un projet de vie autodéterminé.

Dans son guide pratique, publié en 2025, consacré à la Communication Alternative et Améliorée (CAA), l'ANAP affirme ce principe essentiel : **communiquer est un droit fondamental.**

### LA CAA AU SERVICE DE L'AUTODÉTERMINATION

Les établissements et services de la Fondation ont bien intégré que la capacité à communiquer conditionne l'exercice du pouvoir d'agir : exprimer un choix, donner son consentement, participer à la vie sociale, construire un projet de vie.



*Il ne peut y avoir d'autodétermination ni d'accès aux droits fondamentaux sans capacité à communiquer avec autrui.*

**Céline Poulet**  
Secrétaire générale  
Comité interministériel du handicap

### PARTENAIRE



**EqlAAT** (Equipes locales d'accompagnement sur les aides techniques)

Elles accompagnent les personnes et évaluent leurs besoins en aides techniques. Elle peuvent également prêter du matériel. L'EqlAAT intervient sur la MAS de Cassepierre auprès de personnes en situation de polyhandicap

### UNE DÉMARCHÉ DÉPLOYÉE AU CŒUR DES ÉTABLISSEMENTS

La Fondation agit pour répondre aux besoins spécifiques de communication de chaque personne accompagnée :

- outils FALC, pictogrammes et supports visuels,
- outils numériques de communication,
- évaluations COMVOOR,
- adaptation des pratiques professionnelles et des environnements.

Les démarches de certification incitent aussi à innover et à faire évoluer les pratiques professionnelles.

À travers la CAA, la Fondation affirme son ambition de placer la communication au cœur de la citoyenneté, de l'émancipation et de sa responsabilité sociale.

### DÉFINITION DE LA CAA (SOURCE : GUIDE ANAP)

C'est une démarche qui rassemble des stratégies, des moyens et des outils qui soutiennent ou remplacent le langage oral pour permettre aux personnes à besoins spécifiques de communication de s'exprimer et de participer pleinement à la société, tant sur le plan expressif que réceptif :

- « Communication alternative » : moyens ou outils remplaçant entièrement la parole absente ou très altérée
- « Communication améliorée » : moyens ou outils complétant ou renforçant la parole.



## Objectifs prioritaires

Favoriser  
l'autodétermination &  
renforcer la participation  
sociale et relationnelle.

## LES BÉNÉFICES DE LA CAA CONFIRMÉS PAR DES ÉTUDES INTERNATIONALES

## Personnes accompagnées

86%  
expriment leurs préférences  
de manière indépendante

68%  
expriment pensées et émotions  
au-delà des besoins de base

69%  
développent des relations  
sociales hors du cercle proche

## Aidants

83%  
comprennent mieux  
les besoins de leur proche

## Professionnels

86%  
découvrent des compétences  
insoupçonnées

70%  
comprennent mieux les  
souffrances psychiques  
et physiques

71%  
se sentent plus utiles  
grâce à la CAA

Source : Guide ANAP – CAA – Exploring the benefits of Assistive Communication / Communication alternative améliorée (CAA) - Croix-Rouge française



Mon droit à l'image - Diffusion en dehors de la Fondation

Je m'appelle : MARIN Antoine

Je suis accompagné par (nom de la structure ou du service) :  
Maison d'Accueil Spécialisée

Je participe à un projet ou un événement qui s'appelle :  
NOEL 2025

Il aura lieu le : 14 décembre 2025

J'entoure pour dire si je suis d'accord ou pas pour qu'on me prenne en photo ou en vidéo lors de ce projet ou cet événement particulier :

En photo	En vidéo
<input checked="" type="checkbox"/>	<input checked="" type="checkbox"/>

Il est interdit d'utiliser mon image si je dis non.  
Mon image peut être utilisée si je dis oui.  
Je peux changer d'avis plus tard.

Si je donne mon accord, mon image pourra être utilisée :

- Sur le site internet de la Fondation
- Sur la newsletter des familles
- Sur Facebook, LinkedIn et Instagram
- Sur des affiches, brochures et rapports d'activité
- Lors de projections en dehors de la Fondation

Exemples d'outils CAA à la Fondation

- Formulaire droit à l'image FALC
- Charte des droits et liberté contée
- La COMVOOR



” En plus de l'adaptation des outils réglementaires de la loi 2002-2 (livret d'accueil, règlement de fonctionnement, charte des droits et libertés...) et du site internet lorsqu'il en existe un, la structure engage une réflexion sur l'ensemble de ses supports de communication afin qu'ils soient adaptés à la personne en situation de handicap (en tenant compte de ses éventuels troubles associés), et à ses proches aidants.

**handéo** Extrait du référentiel de certification  
Handéo médico-social  
Agir pour l'inclusion

## PROJECTIONS 2026

Dans une logique d'innovation sociale et d'amélioration continue, la Fondation prévoit de poursuivre et d'amplifier cette démarche ; elle sera attentive à tout appel à candidatures visant à soutenir le déploiement de la CAA.



# ÉTHIQUE

À la Fondation, l'éthique n'est ni un principe abstrait ni un exercice théorique. Elle constitue **un socle structurant de notre responsabilité sociétale**, au croisement de nos valeurs humanistes, de notre gouvernance et de nos pratiques professionnelles au quotidien. Interroger le sens de l'action, arbitrer collectivement les situations complexes, garantir le respect des droits, de la dignité et de l'autodétermination des personnes accompagnées : tel est **l'enjeu fondamental de notre engagement éthique**.

Consciente des tensions et dilemmes inhérents au champ médico-social, la Fondation a progressivement structuré un dispositif de questionnement éthique accessible, pluridisciplinaire et ouvert sur son environnement. Celui-ci repose tout d'abord sur **un corpus partagé de chartes et engagements** – bientraitance, informatique et données, achats responsables, bonnes pratiques professionnelles, diversité, télétravail, bénévolat ...

Afin d'offrir un cadre de réflexion et de régulation éthique, la Fondation a engagé **la structuration d'un comité éthique**, espace de dialogue et d'analyse collective en lien étroit avec la direction générale et la gouvernance. Ce comité a vocation à éclairer les choix institutionnels, à accompagner les professionnels face à des situations sensibles et à faire émerger des repères partagés, au service de la qualité des accompagnements. Il s'inscrit dans un travail en continuité avec les instances existantes des ESSMS – réunions de service, groupes de travail, analyses de pratiques, supervisions – où le questionnement éthique est déjà largement présent dans les pratiques professionnelles.

La Fondation s'appuie également sur **des ressources externes et partenariales reconnues**, garantes d'une ouverture des réflexions et d'un regard pluriel. À ce titre, l'inscription dans le réseau ERENA – Espace de Réflexion Éthique Nouvelle Aquitaine permet aux professionnels d'accéder à des ressources documentaires, à des formations, à des groupes de réflexion et à des dispositifs d'aide à la réflexion éthique, tout en contribuant à des dynamiques inter institutionnelles de haut niveau.

Dans une logique pleinement inclusive, le questionnement éthique porté par la Fondation intègre pleinement **la parole des personnes accompagnées et de leurs proches**, notamment à travers des démarches d'écoute, des ateliers thématiques et des projets spécifiques en cours de structuration, tels que le développement d'un collectif ou d'une ressource éthique



accessible, adaptée aux capacités de compréhension et d'expression de chacun. L'éthique est ici pensée non seulement sur les personnes, mais avec elles.

Enfin, cette dynamique s'inscrit dans une ambition plus large: **faire de l'éthique un levier de professionnalisation, de coopération territoriale et d'innovation sociale**, en lien avec l'université, les acteurs de la santé, du handicap et du social, et l'ensemble des parties prenantes engagées aux côtés de la Fondation. À travers cette approche structurée, évolutive et partagée, la Fondation réaffirme sa volonté de **placer la personne au cœur de chaque décision et de faire de l'éthique un moteur vivant de sa responsabilité sociétale**.



Image d'illustration : Linked In - Erena

## PARTENAIRES

### Entr'Aids Limousin

Association Limousine pour l'information, le soutien, la prévention sur le sida, les IST et les hépatites.



Une convention relative à la promotion de la santé sexuelle a été signée avec Entr'Aids pour accompagner les établissements de la Fondation sur ces sujets.

### EQUIPE MOBILE - SOINS PALIATIFS

Reflexion éthique dans la prise en charge de fin de vie ou d'actes médicaux vitaux : identifier et dépasser les freins, interroger les pratiques, et analyser les tensions de valeurs liées à une situation donnée.





**2**  
collaborateurs formés  
par l'ERENA  
sur « les clés  
du fonctionnement  
d'un comité d'éthique »

**1**  
collaborateur  
réfèrent  
ERENA

## PARTICIPATION À LA JOURNÉE ÉTHIQUE SUR LE THÈME « C'EST (PAS) L'USINE ICI ! »

Dans le cadre de la biennale d'histoire locale et européenne de Tulle, la deuxième édition de la journée éthique s'est tenue le vendredi 17 octobre à la salle Impasse Latreille. Cet événement a rassemblé de nombreux professionnels issus des secteurs médico-social, sanitaire, du handicap et de la santé mentale, autour d'une réflexion centrale : « Comment continuer à reconnaître la personne dans un environnement professionnel de plus en plus normé ? »

Pensée comme un temps de recul et d'échanges, cette journée a permis d'interroger en profondeur les évolutions des pratiques d'accompagnement. Face à la montée des procédures, protocoles et cadres réglementaires, une question essentielle s'impose : comment préserver la singularité de la personne accompagnée ?

Les débats, ateliers et tables rondes ont permis d'explorer plusieurs enjeux majeurs :

- Les procédures sont-elles une protection nécessaire ou un risque de déshumanisation ?
- L'accompagnement peut-il (ou doit-il) être standardisé ?
- Le projet personnalisé est-il devenu trop normé ?
- Entre valeurs, efficacité et souci de l'autre, comment les professionnels peuvent-ils agir avec justesse ?
- Comment garantir la reconnaissance de chaque personne dans sa singularité ?

Ces échanges ont mis en lumière une tension constante entre protocolisation des soins et individualisation de l'accompagnement, révélant toute la complexité des pratiques actuelles.

La richesse de cette journée repose également sur la diversité des participants : représentants d'hôpitaux publics, cliniques, associations et structures telles que les PEP19, Adapei, l'APAJH 19, PEP87-24 ou encore des mandataires judiciaires. Tous ont contribué à nourrir une réflexion collective, ancrée dans les réalités de terrain.

Les travaux issus de cette journée ne resteront pas lettre morte. Ils feront l'objet d'un rapport transmis au Comité Consultatif National d'Éthique (CCNE) dans le cadre des États généraux de la bioéthique 2026. Une reconnaissance importante pour cette démarche collective, qui inscrit les réflexions locales dans un débat national plus large.

En octobre 2025, les référents éthique du Limousin se sont réunis à l'occasion de leur rencontre annuelle, destinée aux établissements de santé et du médico-social. Organisée en partenariat avec l'Agence régionale de santé Nouvelle-Aquitaine, cette journée a permis de renforcer les échanges autour des pratiques éthiques.

Au programme : partage d'expériences, réflexion sur la place du référent éthique et discussion des tensions entre exigences institutionnelles et respect de la personne.

Un rendez-vous essentiel pour soutenir une dynamique régionale et faire vivre l'éthique au cœur des pratiques professionnelles.



## PARTENAIRE

### ERENA

L'espace de réflexion éthique de Nouvelle-Aquitaine – Site Limousin accompagne pour susciter et coordonner la réflexion éthique dans les domaines des sciences de la vie et de la santé sur le territoire de la Haute-Vienne, Creuse et Corrèze.

Il organise différentes actions de sensibilisation à la réflexion éthique tout au long de l'année.

## PROJECTIONS 2026

- Mise en place et animation d'un comité éthique ainsi que l'élaboration d'une charte éthique institutionnelle.
- Participation aux journées éthiques organisées par l'ERENA, notamment : Colloque du 21 janvier 2026 « La médecine doit-elle répondre aux demandes sociétales ? / Formation « De la réflexion à la décision : mettre en place un comité éthique »

# AGIR POUR UN ACCÈS AUX MÊMES DROITS

## PAIR-AIDANCE

Dans le cadre du lancement du projet de pair-aidance, une première étape de sensibilisation des professionnels a été organisée en décembre 2025.

Cette rencontre visait à **créer une culture commune**, présenter le projet et impliquer les équipes en s'appuyant sur leur expertise. Elle s'est déroulée autour de temps de présentation, d'échanges sur la pair-aidance et d'ateliers de co-construction.

Dans un second temps, le projet a été confronté à des groupes d'opérateurs accompagnés de professionnels. Des sessions de sensibilisation ont été mises en place pour permettre à chacun de s'approprier la démarche. Ces rencontres avaient pour objectifs de **faire connaître le projet aux personnes directement concernées et de valoriser leur expertise d'usage**.

Les échanges ont permis de partager les connaissances, de définir collectivement la pair-aidance et de recueillir les avis et recommandations des participants. Pour adapter le projet aux réalités du terrain. À la suite de ces groupes, un appel à candidature a été lancé afin de **former des opérateurs en tant que pair-aidants et des professionnels en tant que référents**.

Le projet prévoit la **présence de pair-aidants à chaque étape du parcours en ESAT de transition**. Ils interviennent notamment lors des moments clés : changement d'étape du parcours, mise à disposition, stage ou intégration en milieu ordinaire.

**7**  
opérateurs en cours de formation avec Margaux Alloucherie

Grâce à leur expérience, les pair-aidants accompagnent les personnes dans ces transitions. Ils ont pour mission de faciliter ces passages, de partager leur vécu et de transmettre leurs conseils.

Ils encouragent, soutiennent et accompagnent les opérateurs tout au long de leur parcours. Enfin, ils jouent un rôle de lien entre les personnes accompagnées et les professionnels.



### PARTAGER SON VÉCU DE TRAUMATISÉ CRÂNIEN

Fin 2025, la Fondation a accueilli l'exposition « Traumatisme crânien », un projet fort présenté aux opérateurs, personnes accompagnées et salariés lors de plusieurs rencontres.

À l'origine de cette exposition, Laurent Moutier, opérateur en sous-traitance, accompagné par sa monitrice Laure. Ensemble, ils ont imaginé un **parcours immersif pour sensibiliser, informer et créer du lien autour d'un handicap encore trop méconnu**.

Témoignage, poème, vidéo... le visiteur est guidé au plus près du vécu de Laurent. Victime d'un accident de la route, il raconte avec sincérité comment sa vie, et celle de ses proches, a basculé. Aujourd'hui accompagné à l'ESAT, il apprend à vivre autrement, avec **de nouveaux repères et un quotidien réinventé**.

Au-delà de la sensibilisation, ce projet illustre pleinement la force de la pair-aidance. En partageant son expérience, **Laurent transforme son parcours en ressource pour les autres**. Son témoignage permet à des personnes vivant des situations similaires de se reconnaître, de mettre des mots sur leurs propres difficultés et de se sentir moins isolées.

Cette démarche favorise également un **changement de regard**. Elle aide les professionnels et les collègues à mieux comprendre les réalités du traumatisme crânien, notamment dans ce qu'il a d'invisible, et à adapter leurs postures

d'accompagnement. L'expérience vécue devient ici un véritable levier de compréhension, complémentaire des savoirs professionnels.

L'exposition, itinérante, a circulé sur plusieurs sites d'insertion par le travail et a été diffusée sur les réseaux de la Fondation. Elle a suscité **de nombreux échanges, des discussions sincères entre collègues et un véritable partage d'expériences**, dans un climat de confiance et d'écoute.

Ce que Laurent retient avant tout de cette aventure, c'est le soutien, la curiosité bienveillante et les encouragements de ses collègues. Une dynamique collective qui illustre concrètement comment la pair-aidance peut **renforcer le pouvoir d'agir, la reconnaissance et la place de chacun au sein des parcours d'accompagnement**.



## Margaux ALLOUCHERIE Agitatrice de savoirs expérientiels



*Entrepreneuse et personne en situation de handicap, elle intervient depuis cinq ans dans le secteur médico-social en tant que formatrice et consultante. Son objectif est de faire évoluer les pratiques en valorisant l'expertise des personnes concernées, en mettant en avant leurs compétences issues de leur vécu et de leur expérience du handicap. À travers ses actions de formation, elle accompagne la Fondation pour qu'elle intègre ces savoirs dans son fonctionnement quotidien.*

**100%**  
**des cadres  
et de la direction**  
*sensibilisés  
à la pair-aidance*

Cette démarche est profondément liée à la RSE : la pair-aidance permet de montrer que **le handicap n'est pas seulement synonyme de difficulté, de parcours compliqué ou de lutte quotidienne**. C'est également une source précieuse de connaissances et de compétences qui peuvent être partagées et utilisées pour enrichir les pratiques professionnelles.

Quand ces compétences sont intégrées dans une structure, elles ont un impact social important, à la fois sur les individus et collectivement. Elles permettent de **lutter contre la stigmatisation et l'auto-stigmatisation**, et offrent une nouvelle vision du handicap, en mettant l'accent sur la valeur et l'utilité des expériences vécues. Pour les professionnels, cela induit un vrai changement de paradigme : on passe d'une relation classique où le professionnel est le sachant et la personne accompagnée est le bénéficiaire, à une relation où **les compétences de chacun sont reconnues et mobilisées**.

Ce changement n'est pas toujours simple, car il demande d'oser valoriser des savoirs issus des personnes handicapées. Mais le bénéfice est réel. Cela permet de partager la charge de travail, d'enrichir les pratiques et de mobiliser de nouvelles compétences qui étaient jusque-là sous-exploitées.

Le soutien de la Fondation est essentiel dans ce processus. Sa démarche n'est pas une simple injonction institutionnelle : elle repose sur une conviction profonde que ces pratiques sont nécessaires et utiles. Cette approche progressive permet d'expérimenter et de mettre en œuvre la pair-aidance de manière concrète, tout en accompagnant le terrain pour lever les freins et convaincre durablement. Les formations sont un levier important pour permettre aux équipes de comprendre comment intégrer ces nouvelles pratiques dans leur quotidien et pour montrer que **ce changement est possible et bénéfique**.

Au final, mon engagement consiste à transformer les représentations du handicap, à reconnaître et valoriser les compétences des personnes concernées, et à contribuer à **des pratiques professionnelles plus inclusives, enrichies et collaboratives**. C'est cette combinaison d'impact social et de transformation des pratiques qui, selon moi, illustre pleinement la portée d'une démarche RSE authentique et durable.

# INSERTION ET PARCOURS PROFESSIONNELS

## UNE AIDE POUR LE DÉVELOPPEMENT DE LA CHAÎNE DE PRODUCTION CARTONNERIE

Depuis plusieurs années, l'ESAT de la Fondation, situé Rue Boileau, développe une activité d'encollage de composants cartons. Cette activité, historiquement manuelle, connaît une forte montée en charge grâce au partenariat avec l'entreprise AFC PLV.

En 2025, ce projet a été retenu dans le cadre de l'appel à candidature FATESAT de l'ARS Nouvelle-Aquitaine, reconnaissant sa pertinence économique, sociale et environnementale.

Le projet vise à professionnaliser, structurer et pérenniser l'activité d'encollage afin de :

- Accompagner la croissance des volumes confiés par les partenaires industriels, tout en sécurisant la performance de production ;
- Améliorer durablement la qualité des réalisations et la fiabilité des process ;
- Réduire l'impact environnemental, par l'optimisation de l'utilisation de la colle et la valorisation accrue des déchets cartons ;
- Développer les compétences et l'employabilité des personnes accompagnées, en lien avec les métiers industriels ;
- Améliorer la Qualité de Vie et des Conditions de Travail (QVCT) des opérateurs de l'ESAT, par une meilleure ergonomie et une réduction de la pénibilité.

### Objectif

50

opérateurs formés

-30%

de consommation de colle

90%

du volume de carton revalorisé

## PROJECTIONS 2026

Le lancement de la nouvelle chaîne de production est prévu en septembre 2026.



Fonds d'accompagnement à la transformation des ESAT

111 718€

ars  
Agence Régionale de Santé  
Nouvelle-Aquitaine

DuoDay  
2025

51

duos formés

(48 en 2024)

## DUODAY À CAP EMPLOI 87

En 2025, il y a encore beaucoup d'idées reçues sur le handicap. Porté par le Ministère du Travail, de la Santé, des Solidarités et des familles, Duoday, c'est avant tout un moyen de lever le premier frein à l'emploi des personnes en situation de handicap : les préjugés.

Duoday est une journée de stage afin de découvrir une nouvelle entreprise, un nouveau métier, créer des relations qui peut-être pourront aider par la suite les personnes en situation de handicap à intégrer le milieu ordinaire de travail.

Dans le cadre de cette action, qui s'est tenue le 20 Novembre 2025, Cap Emploi 87 a offert à chaque participant l'opportunité de vivre une expérience professionnelle concrète et enrichissante.



## JOB IMPULSE - ALLER VERS

Dans le cadre d'un appel à projets lancé par l'État, la Fondation Delta Plus a conçu et déployé **JobImpulse, une initiative innovante visant à renforcer l'insertion professionnelle des personnes en situation de handicap en Haute-Vienne.**

Ce dispositif cible prioritairement **les demandeurs d'emploi dits « invisibles »**, c'est-à-dire des personnes éloignées des dispositifs de droit commun et non inscrites auprès des services publics traditionnels. Afin de les mobiliser, le projet repose sur **une démarche proactive de repérage et d'aller-vers, directement sur le terrain.**

### Objectif

**30**  
personnes  
suivies  
par an

JobImpulse propose **un accompagnement individualisé, souple et évolutif**, adapté aux besoins spécifiques de chaque bénéficiaire.

L'objectif est double :

- Renforcer l'autonomie et le pouvoir d'agir des personnes accompagnées ;
- Rompre l'isolement social, souvent identifié comme un frein majeur à l'insertion.

Le programme s'appuie également sur **une coopération étroite avec les acteurs économiques locaux** afin de sensibiliser, déconstruire les représentations et lever les freins liés aux préjugés sur le handicap.

L'action a débuté le 1er Août 2025 pour une durée expérimentale de trois ans pour 75 personnes. À travers cette démarche, la Fondation ambitionne de contribuer à **une transformation durable des pratiques d'accompagnement** et davantage centrée sur les besoins singuliers de chaque individu.

## Focus CAP EMPLOI



### Forum "Mon parcours..."

**50**

partenaires présents

**291**

participants

**4,15/5**

de satisfaction  
globale

**4/5**

adéquation  
aux attentes



## SEEPH 2025 - MON PARCOURS MON EMPLOI

Malgré l'existence de nombreux dispositifs et structures dédiés à l'accompagnement des personnes en situation de handicap, ceux-ci restent encore souvent **peu ou mal connus du public.**

C'est dans ce contexte que Cap Emploi 87 a souhaité organiser l'évènement « Mon Parcours, Mon Emploi », dans le cadre de la Semaine Européenne pour l'Emploi des Personnes Handicapées. Avec de nombreux partenaires, représentants des structures d'accompagnement, organismes de formation, institutions et employeurs engagés en faveur de l'insertion professionnelle des personnes en situation de handicap.

Les résultats de l'enquête de satisfaction soulignent **la qualité de l'organisation et la pertinence des échanges** proposés, qui ont favorisé l'information, l'orientation et les mises en relation directes entre les participants et les acteurs du territoire.

L'autodétermination est aujourd'hui **un concept central dans l'évolution des pratiques du secteur médico-social**. Les personnes en situation de handicap revendiquent l'accès à leurs droits, la possibilité de faire leurs choix, de s'épanouir, de participer pleinement à la société et orienter leurs parcours selon leurs aspirations, leurs besoins et leurs valeurs. Les structures doivent donc faire évoluer leurs pratiques professionnelles pour aller dans ce sens.

La promotion de l'autodétermination s'inscrit dans **un mouvement plus large de transformation de l'offre d'accompagnement** : les établissements ont souvent été organisés autour d'une logique d'offre de services relativement standardisée. Les pratiques actuelles tendent au contraire à **partir des demandes, des souhaits et des projets des personnes accompagnées** afin d'adapter les réponses proposées. Il s'agit d'un accompagnement basé sur l'écoute, la co-construction et le soutien à la prise de décision.

L'autodétermination implique de **favoriser l'ouverture vers l'extérieur**. Les parcours des personnes accompagnées ne se limitent plus à l'institution : ils se construisent aussi dans la vie sociale, culturelle, citoyenne et professionnelle. L'accès à des activités extérieures, à des réseaux associatifs ou à des partenariats locaux contribue à élargir les possibilités et à renforcer la participation sociale.

Un autre enjeu important réside dans **la connaissance de soi**. L'autodétermination suppose que chacun puisse identifier ses envies, ses valeurs et ses priorités. Cette démarche peut conduire les personnes accompagnées à s'engager dans des projets collectifs, des initiatives citoyennes ou des actions liées à des causes qui leur tiennent à cœur.

Surtout, l'autodétermination contribue à **améliorer la qualité de vie**. Lorsqu'une personne se sent écoutée, reconnue dans ses choix et impliquée dans les décisions qui la concernent, elle développe davantage de motivation, d'engagement et de confiance en elle.

Pour les organisations du secteur médico-social, soutenir l'autodétermination représente donc **un levier majeur d'impact social**. Cette démarche permet non seulement d'améliorer le bien-être des personnes accompagnées, mais aussi de favoriser leur participation à la vie sociale et citoyenne, tout en faisant évoluer les pratiques professionnelles vers des modèles plus inclusifs et collaboratifs.

Cette notion dépasse largement la seule question du handicap. Elle concerne toute personne et renvoie à des principes fondamentaux : **la liberté de choisir, l'accès aux droits, la participation sociale et la possibilité de construire son projet de vie**.

## Audrey LANDURAN

*Docteure en sciences cognitives, spécialisée dans les technologies de soutien à l'autodétermination des personnes présentant une déficience intellectuelle.*

*Après un parcours dans le milieu universitaire, elle a créé une activité de formation et d'accompagnement destinée aux structures du secteur médico-social. Elle intervient aujourd'hui auprès d'établissements et d'organismes de formation afin d'aider les professionnels à développer des pratiques favorisant l'autodétermination des personnes en situation de handicap, notamment à travers la formation, l'accompagnement de projets et la co-construction d'outils et de démarches adaptées.*



Avant d'accompagner une équipe, je commence toujours par un état des lieux : comprendre comment les professionnels travaillent, quelles sont leurs attentes, leurs difficultés, mais aussi écouter les personnes accompagnées. Cela permet de **construire des actions adaptées et de donner du sens aux transformations engagées**.

En fait, les métiers du médico-social se sont construits autour d'une logique d'expertise : le professionnel était celui qui savait, qui protégeait, qui décidait en fonction de sa connaissance du handicap ou de la pathologie. Aujourd'hui, il s'agit davantage d'adopter **une posture de soutien**. On ne décide plus à la place de la personne : on l'accompagne pour qu'elle puisse **faire ses propres choix**. Cela suppose d'innover, de développer de nouveaux partenariats et d'imaginer d'autres manières de faire.

Ce n'est pas toujours simple, ça suppose de déconstruire certains réflexes professionnels, parfois ancrés depuis longtemps. Mais il y a une réelle volonté d'avancer. Sur le terrain, les équipes souhaitent avant tout le bien-être des personnes qu'elles accompagnent. Lorsque le sens de la démarche est bien compris, l'engagement est souvent très fort.

L'autodétermination encourage aussi les personnes à participer davantage à la vie collective : s'impliquer dans des associations, participer à des activités extérieures, rencontrer de nouvelles personnes ou encore s'engager dans des actions qui font sens pour elles.

Au fond, l'enjeu principal reste **le bien-être et la qualité de vie**. Une personne qui se sent bien, qui se sent écoutée et qui peut agir sur son environnement aura davantage envie de s'impliquer, de développer des projets et de participer à la vie sociale.

Comme ces changements se font progressivement, les équipes ont parfois l'impression de ne pas avancer. Mais lorsque l'on compare la situation initiale et celle observée après un accompagnement, on constate généralement de véritables progrès.

## Les projets

Dans le cadre de cet accompagnement, certaines équipes ont travaillé sur l'évolution de lieux de vie collectifs vers des appartements de semi-autonomie afin de favoriser les parcours résidentiels et l'accès à un logement plus indépendant.

D'autres ont réfléchi à l'organisation des ateliers en ESAT pour permettre aux travailleurs d'être davantage impliqués dans le fonctionnement quotidien : gestion de certaines tâches, participation aux décisions, ou encore mise en place d'outils facilitant leur autonomie.

Dans d'autres ateliers, cela passe aussi par la création d'outils permettant aux travailleurs de mieux comprendre et organiser leur activité : tableaux de suivi, supports visuels ou aménagements des espaces de travail.

L'objectif est que certaines responsabilités, auparavant assurées uniquement par les professionnels, puissent être progressivement prises en main par les personnes accompagnées.

## Dispositif d'Appui aux Projets et Parcours de Vie



La Fondation s'inscrit également pleinement dans le développement de l'autodétermination à travers **les facilitateurs de projets et de parcours de vie.**

Le facilitateur aide la personne à exprimer, construire et clarifier les projets et idées qu'elle peut avoir tout au long de sa vie, et dans toutes les dimensions.

Il l'accompagne pour identifier les ressources, accéder à ses droits et faire des choix éclairés. Il intervient sur tout le département gratuitement.

Le but est d'aider la personne à construire son projet et soutenir l'expression de sa demande tout au long de son parcours.

**54**  
facilitateurs  
en région  
Nouvelle  
Aquitaine

**2**  
facilitateurs  
de la Fondation  
en Haute-Vienne



## Actions citoyennes

### LE CONCOURS DES MAISONS FLEURIES PREND RACINE SUR LES HÉBERGEMENTS !

Chaque année, le concours des maisons et jardins fleuris, organisé par Panazol Fleurs et Nature, récompense les habitants investis dans le fleurissement de leur habitation. Les prix décernés sont répartis parmi différentes catégories.

Les maisons 7 et 9 de l'EANM hébergement collectif de Panazol et leurs résidents ont remporté le **second prix dans la catégorie « Immeuble Collectif »**.

Ils ont été récompensés en novembre lors de l'assemblée générale de l'association organisatrice.



### COURIR CONTRE LE CANCER

La Fondation offre tous les ans aux salariés et aux personnes accompagnées. les dossards pour participer aux **Foulées du Populaire**.

En 2025, ce sont **plus de 80 coureurs** qui ont pris le départ des courses.

Les Foulées du Populaire est un événement convivial, sportif et solidaire organisé par le Populaire du Centre, Limoges Athlé, la Ville de Limoges et la Ligue contre le cancer Haute-Vienne.



### PARTENAIRE



L'association Panazol Fleurs et Nature agit localement pour encourager le fleurissement de la commune et le lien entre habitants autour du jardinage. Elle accompagne des projets de plantation, notamment dans les structures médico-sociales et auprès des habitants, et participe à la dynamique du concours des Maisons Fleuries.

### UNE PLAQUETTE POUR FACILITER L'ACCÈS AU DROIT DE VOTE

L'accueil de jour de la Fondation a développé une **plaquette pédagogique** intitulée « J'ai le droit de vote, comment je fais ? », réalisée par les personnes accompagnées dans le cadre d'un atelier « Citoyenneté / Actualité ».

Ce support explique simplement les étapes du vote : inscription sur les listes électorales, déroulement du scrutin et vote par procuration. Accessible et concret, il vise à **renforcer l'autonomie des personnes en situation de handicap dans l'exercice de leurs droits**.

Utilisée au sein de l'accueil de jour, la plaquette a également été diffusée en 2025 à l'ensemble des établissements de la Fondation via l'intranet, favorisant ainsi le partage de bonnes pratiques.

Cette initiative illustre **l'importance d'outils adaptés pour promouvoir une citoyenneté inclusive** et permettre à chacun de participer pleinement à la vie démocratique.

### J'AI LE DROIT DE VOTE, COMMENT JE FAIS?



### PROJECTIONS 2026

Organisation d'un événement sur le thème de la démocratie et de la citoyenneté.

**97%**  
*index d'égalité professionnelle, qui calcule les écarts de rémunération femmes-hommes*

**198**  
*femmes à la Fondation, soit 68% de l'effectif total*

**17%**  
*de Travailleurs Handicapés (Obligation légale OETH à 6 % de l'effectif total)*

## TÉMOIGNAGE AU FORUM « DIVERSITÉ & INCLUSION » DE LA BANQUE POSTALE

À l'occasion du Forum « Diversité & Inclusion » organisé à La Banque Postale, le parcours de M., accompagné par l'ESAT de la Fondation et mis à disposition depuis 2019 au service de traitement et de prévention des fraudes, a été mis en lumière.

Initialement attiré par l'informatique et désireux de découvrir le milieu ordinaire, M. a su saisir cette opportunité. Accueilli avec bienveillance à la Banque Postale, formé à l'aide d'outils adaptés et soutenu au quotidien, il a progressivement trouvé sa place au sein de l'équipe. Aujourd'hui, il participe activement aux réunions et contribue à la formation d'intérimaires, témoignant d'une véritable reconnaissance professionnelle.

Son parcours illustre également **les défis rencontrés**, notamment en matière de prise de parole et de regard des autres, qu'il a su dépasser grâce à **un accompagnement personnalisé et un environnement de travail inclusif**.

Ce témoignage inspirant met en évidence **l'impact concret d'une politique de diversité et d'égalité** : lorsque la confiance et les conditions d'accompagnement sont réunies, elles permettent à chacun de développer ses compétences et de s'inscrire pleinement dans la vie professionnelle.



## PROJECTIONS 2026

Interview de M. pour le magazine interne à la Banque Postale « Posteo ».

### ATELIERS DE SENSIBILISATION AU HANDICAP

#### ATELIERS DE SENSIBILISATION AU HANDICAP

Dans le cadre de son offre de services, Cap Emploi 87 met en place **des ateliers de sensibilisation au handicap** afin de démystifier les idées reçues, prévenir les discriminations et ainsi promouvoir le recrutement et le maintien dans l'emploi des personnes en situation de handicap.

Ces ateliers sont mis en place de façon ludique, notamment via l'outil kahoot, afin que ces sensibilisations soient interactives et engageantes tout en favorisant le dialogue et la réflexion sur le handicap.



# CRÉER LES CONDITIONS DE L'ÉPANOUISSEMENT AU TRAVAIL

## QUALITÉ DE VIE ET CONDITIONS DE TRAVAIL

Notre démarche RSE n'est pas seulement un engagement de l'entreprise envers l'environnement et la société : elle reflète aussi la manière dont nous souhaitons travailler ensemble au quotidien. La qualité de vie et des conditions de travail est au cœur de cette ambition, car la performance durable passe avant tout **par le bien-être, l'écoute et l'épanouissement de chacun.**

Nous avons la conviction qu'un environnement de travail respectueux, équilibré favorise l'engagement, la créativité et la coopération. Cela se traduit concrètement par des actions autour de la **prévention des risques, de l'équilibre entre vie professionnelle et vie personnelle, du développement des compétences et du dialogue social.** Notre responsabilité en tant qu'employeur est de créer les conditions permettant à chaque collaboratrice et chaque collaborateur de trouver sa place, de se sentir reconnu et de pouvoir évoluer sereinement. La RSE et la QVCT ne sont pas des projets ponctuels : ce sont des engagements collectifs qui donnent du sens à notre action et renforcent durablement notre culture d'entreprise.

Turn over

**5,83%**  
à la Fondation en 2025  
(7,87% en 2024)

**25%**  
au niveau national  
dans les ESMS en 2022  
(d'après le premier rapport de  
la branche autonomie présenté  
par la CNSA en 2025)

**12%**  
des salariés  
formés PSSM  
en 2025  
(2023 : 6.25%  
2024 : 15.79 %)

### 2 JOURS POUR SE FORMER AU SECOURISME EN SANTE MENTALE

Les Premiers Secours en Santé Mentale constituent l'aide qui est apportée à une personne qui subit le début d'un trouble de santé mentale, une détérioration d'un trouble de santé mentale, ou qui est dans une phase de crise de santé mentale. Les premiers secours sont donnés jusqu'à ce qu'une aide professionnelle puisse être apportée, ou jusqu'à ce que la crise soit résolue. Ils sont l'équivalent en santé mentale, des gestes de premier secours qui apportent une aide physique à une personne en difficulté.

Soit

**5**  
sessions

**47**  
personnes

La formation aux Premiers Secours en Santé Mentale apporte des connaissances sur la santé mentale, réduit les comportements stigmatisant, augmente la confiance en sa propre capacité à aider et renforce sa propre santé mentale.

La santé mentale est une préoccupation universelle, touchant aussi bien les particuliers, les salariés d'entreprises, les professionnels de santé, les bénévoles d'associations, les retraités... C'est une formation citoyenne, tout le monde est concerné.

Trois formateurs animent depuis 2023 des sessions auprès des équipes de la Fondation. Des dates sont régulièrement proposées.

### MÉDAILLE DU TRAVAIL, TEMPS FORT DE RECONNAISSANCE

Chaque année, la Fondation organise au siège plusieurs **cérémonies de remise des médailles du travail** afin de valoriser l'engagement de ses salariés. Ces moments rassemblent la direction, les chefs de service et l'équipe RH pour féliciter chaleureusement les récipiendaires.

Ils viennent saluer des parcours professionnels de plusieurs décennies, marqués par des projets, des évolutions et de nombreuses rencontres. Au-delà de la dimension officielle, ces cérémonies sont des instants simples mais solennels, propices au partage de souvenirs et à l'évocation du temps qui passe.

Elles permettent de mettre en lumière la richesse et parfois l'imprévisibilité des parcours professionnels. Pour certains, ces moments ont également une résonance particulière, à l'approche d'un départ à la retraite après une carrière entière consacrée à la structure.

Ces remises de médailles incarnent ainsi **une reconnaissance concrète de l'engagement durable des collaborateurs** et de leur contribution à la vie collective de la Fondation.



Focus  
CAP EMPLOI



**100%**  
des salariés  
bénéficient d'une Lampe Tulip

Lampe d'appoint permettant de régler l'intensité et la température d'éclairage LED.

**100%**  
des salariés en ayant réalisé la demande  
ont également bénéficié :

- Des supports PC portable réglables en hauteur
- Des repose pieds ergonomiques



## APPUI AUX RELATIONS SOCIALES (ARESO)

La Fondation a choisi de recourir au **dispositif d'Appui aux relations sociales (ARESO)**, porté par l'Anact et le ministère du Travail. Ce choix s'inscrit dans une volonté claire de renforcer durablement la qualité du dialogue social et de **prévenir les situations de tension pouvant affecter la dynamique collective**.

ARESO est conçu pour accompagner les entreprises et organisations souhaitant améliorer leurs relations sociales, que ce soit en amont de difficultés ou dans des contextes déjà marqués par des tensions ou des conflits. L'intervention vise à :

- favoriser un dialogue plus constructif et durable entre les parties prenantes,
- détecter et traiter les premiers signaux de tensions afin d'éviter leur aggravation,
- permettre la sortie de situations d'impasse relationnelle et restaurer la capacité à échanger.

Pour la Fondation, ce dispositif représente **un levier concret pour soutenir une culture de dialogue apaisé et responsable**.

Le recours à ARESO s'inscrit pleinement dans les engagements RSE de la Fondation, notamment en matière de qualité de vie au travail, de prévention des risques psychosociaux et de promotion d'un climat social sain.

Face à certaines situations nécessitant de recréer du lien ou de dépasser des incompréhensions, la Fondation a fait le choix d'**un accompagnement neutre et structurant**. L'objectif n'est pas uniquement de résoudre des difficultés ponctuelles, mais bien de renforcer durablement les conditions du dialogue social.

L'un des apports majeurs du dispositif réside dans la capacité à construire **une compréhension partagée des situations**. En accompagnant les acteurs à sortir de leur propre cadre de référence, ARESO favorise le croisement des points de vue et la prise de recul.

Cette démarche permet de :

- construire une lecture commune des enjeux,
- restaurer progressivement la confiance entre les parties, sécuriser les échanges pour libérer la parole dans un cadre structuré.



En s'appuyant sur la proximité des acteurs et sur un cadre d'intervention sécurisant, le dispositif contribue à rétablir **un climat propice au dialogue**. Cette sécurisation est essentielle pour permettre l'expression des points de vue sans crainte de dégradation des relations.

Pour la Fondation, cet accompagnement a permis de **réaffirmer l'importance du dialogue social comme levier de cohésion et de performance collective**.

Ainsi, le recours au dispositif ARESO illustre la volonté de la Fondation de s'inscrire dans **une démarche proactive et responsable**, en faisant du dialogue social un pilier central de son engagement RSE.



## PROJECTIONS 2026



### JUSTIN'MOVE : UNE DÉMARCHE EN FAVEUR DE LA MOBILITÉ DURABLE ET DU BIEN-ÊTRE

La Fondation prévoit de déployer prochainement le programme Just in Move, en partenariat avec l'association Siel Bleu. Ce dispositif a pour ambition d'accompagner les collaborateurs vers des pratiques de mobilité plus durables, tout en contribuant à leurs santé et à leur qualité de vie au travail.

Le programme s'appuiera sur une série d'actions complémentaires visant à sensibiliser, engager et faire évoluer les comportements. Des ateliers pédagogiques et participatifs seront proposés afin de mieux comprendre les enjeux liés aux déplacements professionnels et domicile-travail.

# RÉDUIRE L'EMPREINTE CARBONE ET AMÉLIORER LES PERFORMANCES ÉNERGÉTIQUES

**527 M<sup>2</sup>**  
de panneaux  
solaires



## LES ACTIONS 2025

- Solarisation du hangar de camping-car situé à Cassepierre,
- Etude de solarisation des établissements de Beaubreuil,
- Désembouage des réseaux de chauffage de l'Établissement d'Accueil Médicalisé et de la Maison d'Accueil Spécialisée. Cette intervention a pour but de nettoyer le réseau et ainsi faciliter le passage de l'eau, pour perdre moins de calories,
- Etude d'autoconsommation collective issue de photovoltaïque du bâtiment Biophytos pour Panazol. Biophytos produit de l'énergie électrique solaire et la revend à ses voisins dans un rayon de 2km,
- Suivi des consommations mensuelles,
- Mise en place d'un suivi des déchets pour la création d'indicateur en lien avec le service financier.



## PROJECTIONS 2026

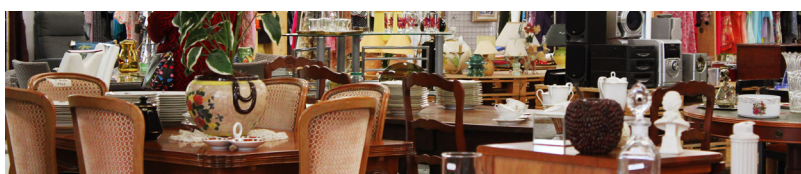
- Poursuite des études de solarisation de Beaubreuil et d'autoconsommation collective à Panazol,
- Installation de pergolas bioclimatiques sur l'EANM collectif Beaubreuil et l'EAM,
- Installation de climatiseur fixe réversible (chaud et froid) sur l'EAM et la MAS (lieux communs et couloirs), l'objectif est de gagner en confort tout en utilisant l'énergie solaire produite sur place en été,
- Désembouage des réseaux de chauffage de tous les établissements,
- Etude d'équilibrage des réseaux de chauffage pour une répartition uniforme de la chaleur : test à réaliser sur la MAS et l'EAM,
- Mise aux normes énergétiques des nouveaux bâtiments lors de phases de travaux à Philippe Lebon et au Mas Eloi.

## DELTA FRIP' - FRIPERIE & BRIC-À-BRAC

Installée depuis mai 2025 dans les locaux plus spacieux et attractifs de la rue Philippe Lebon à Limoges, cette structure permet :

- **La valorisation des objets** par la réutilisation et la vente à des prix attractifs justifiant le terme « solidaire ».
- **L'insertion par l'activité** pour des personnes en situation de handicap, par des mises en situation de travail encadrées par d'autres bénévoles.
- **Le renforcement de l'ancrage local** de la Fondation, grâce à une activité entièrement portée par des bénévoles engagés, dont plusieurs sont en situation de handicap.

Delta Frip' fonctionne grâce aux dons en nature des particuliers du territoire, collectés soit par un dépôt en magasin, soit directement récupéré au domicile des donateurs (vidage de maisons). Chaque objet est nettoyé, trié et valorisé, quelques fois réparé, avant d'être mis en vente, illustrant concrètement **les principes de l'économie circulaire**.



## ÉCONOMIE CIRCULAIRE

**54**  
bénévoles

**86**  
donateurs

**83375€**  
de dons

**60000€**  
de chiffre  
d'affaires

## PROJECTIONS 2026

- Développement d'ateliers de réparation/customisation pour prolonger la durée de vie des objets,
- Recherche de solutions de recyclage pour les vêtements/textiles non réutilisables, en collaboration avec des filières spécialisées.
- Mesures d'impact (tonnes de déchets évitées, heures d'insertion, économies générées).

# BIODIVERSITÉ



## Ligue pour la Protection des Oiseaux

La Ligue pour la protection des oiseaux (LPO) agit pour la biodiversité.

PARTENAIRES



## Office français de la biodiversité - OFB

L'Office français de la biodiversité (OFB) est un établissement public dédié à la protection et la restauration de la biodiversité.



## Les croqueurs de pommes

Les croqueurs de pommes transmettent leur savoir faire sur la culture du pommier de plein vent et d'arbres fruitiers de variétés anciennes en Limousin à l'activité maraîchage.

## DÉFINITION DES BESOINS POUR L'HABITAT DE LA BIODIVERSITÉ

Dans le cadre de sa démarche en faveur de la biodiversité, la Fondation a identifié **les besoins nécessaires à l'accueil de la faune locale sur ses sites**. Cette réflexion s'appuie sur les fonctions essentielles des espèces : se nourrir, se reproduire et se protéger.

Afin de répondre à ces enjeux, il est prévu de **s'appuyer sur l'expertise de la Ligue pour la Protection des Oiseaux** pour l'acquisition de dispositifs adaptés. Les équipements envisagés comprennent notamment **des mangeoires, des niochirs à oiseaux et à chauves-souris, des passages à hérisson, des stickers anticollision, des supports pédagogiques** (posters) destinés à la reconnaissance des espèces et à la sensibilisation.

Ces aménagements s'inscrivent dans une démarche globale de restauration des conditions favorables à la biodiversité et d'accompagnement à la sensibilisation des usagers et visiteurs.



## PLANTONS DES ARBRES : UNE FORMIDABLE ÉNERGIE COLLECTIVE

Sur le site du Mas Éloi, une trentaine de personnes accompagnées par la Fondation et les enfants de l'école Mas Éloi ont uni leurs forces pour planter érables dorés, lilas des Indes, eucalyptus et bien d'autres végétaux, sous l'oeil aguerrri des équipes du Chantier d'Insertion.

Après la plantation, chacun s'est retrouvé pour la remise des certificats de parrainage, un goûter gourmand, de petites activités autour de la nature et une distribution de graines offertes par l'activité maraîchage, pour prolonger les plantations à la maison.

Une journée à Chaptelat placée sous le signe de **la biodiversité, du vivre-ensemble et de la transmission**.

Ce moment illustre également la volonté de la Fondation d'inscrire ses missions dans **une dynamique responsable, respectueuse de la nature et des relations humaines**.

## PROJECTIONS 2026

- Poursuite de l'animation du comité citoyen environnement,
- Mise en place d'un partenariat avec la LPO avec la mise en application d'atelier et d'évènement faune / flore et d'animation avec l'OFB,
- Pose des habitats sur les établissements en mai 2026, avec la LPO,
- Etude de la possibilité de créer un jardin sensoriel sur Beaubreuil (potager + habitat pour la biodiversité).

DES ABEILLES TRÈS OCCUPÉES  
Activité apiculture  
Mas Eloi



RUCHES

24

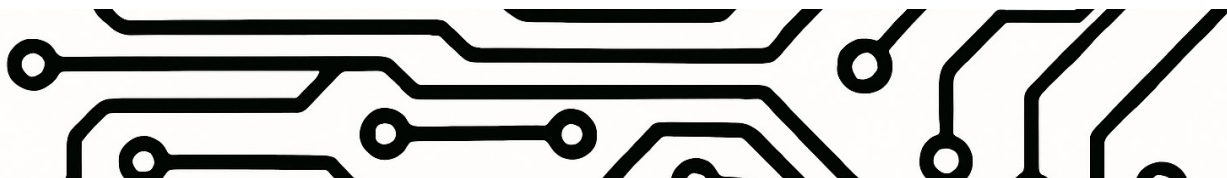
25 en 2024

MIEL

473 kg

172 kg en 2024





Sous l'impulsion du responsable SI, la Fondation a engagé une transformation numérique responsable et structurée, inscrite au cœur de sa démarche **RSE 2025**.

**Le numérique en santé** est appréhendé non comme une finalité technologique, mais comme **un levier au service des personnes accompagnées, des professionnels et de la qualité globale des organisations** (recours au logiciel métier NETVIE...).

Cette démarche s'inscrit pleinement dans **les feuilles de route nationales du numérique en santé**, qui visent à renforcer l'interopérabilité des systèmes d'information, la sécurisation des données, la continuité des parcours et la modernisation des pratiques professionnelles au sein des ESSMS.



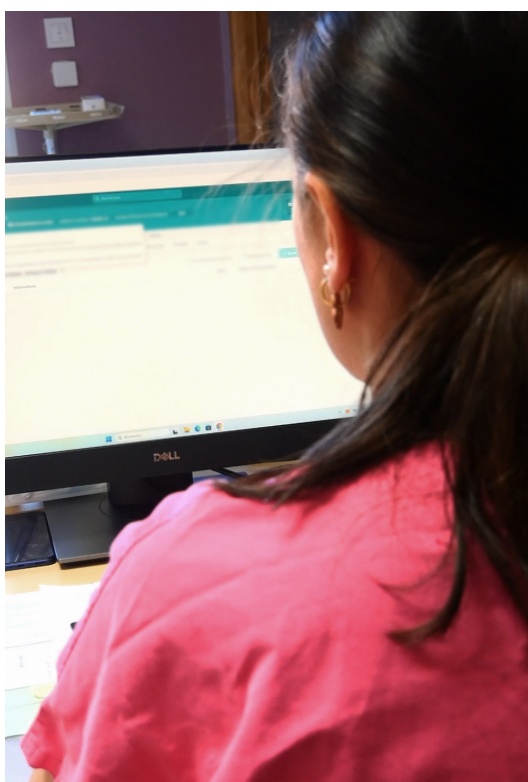
## UNE DYNAMIQUE COLLECTIVE : L'ENGAGEMENT EN GRAPPE AVEC L'APAJH 17

Consciente que la transformation numérique constitue un enjeu collectif, la Fondation s'est engagée dans **une logique de coopération territoriale**, en rejoignant une grappe d'ESSMS portée par l'APAJH 17 dans le cadre du programme ESMS Numérique.

Cette dynamique de grappe repose sur des principes forts de **mutualisation, de solidarité et de partage d'expertise**. Elle permet d'harmoniser les pratiques, de sécuriser les choix technologiques et de construire des standards communs (charte informatique, bonnes pratiques RGPD, identitovigilance, procédures de continuité d'activité), tout en respectant la diversité des structures et des niveaux de maturité numérique.



Au-delà des outils, cette coopération favorise **une montée en compétence collective**, une acculturation progressive des équipes et l'inscription durable du numérique dans les projets d'établissement et de service.



## CYBERSÉCURITÉ : UN PILIER DE LA RSE NUMÉRIQUE

La numérisation croissante des données de santé et de vie sociale renforce les enjeux de **sécurité, de confiance et de continuité de service**. Dans ce contexte, la Fondation a fait le choix de répondre à **l'appel à projets Cyber Orientation ESMS**, afin de renforcer la **maturité cyber** de ses structures.

Cet engagement vise notamment à :

- développer une **culture partagée de cybersécurité** auprès des directions et des professionnels,
- structurer une gouvernance de la sécurité des systèmes d'information,
- anticiper et mieux gérer les risques cyber (pannes, attaques, indisponibilités),
- garantir la **confidentialité, l'intégrité et la disponibilité des données sensibles**.

La cybersécurité est ainsi pleinement intégrée à la responsabilité sociétale de la Fondation, au croisement des enjeux éthiques, organisationnels et juridiques.

## PARTENAIRE



Le Groupement d'Intérêt Public (GIP) ESEA constitue le **Groupement Régional d'Appui au Développement de la e-santé (GRADeS) de Nouvelle-Aquitaine**. Sous l'impulsion de l'Agence Régionale de Santé, il accompagne le développement des services et des usages e-santé auprès des acteurs du territoire, dans le but d'améliorer la coordination des soins et le parcours du patient.

## GOVERNANCE, ÉTHIQUE ET AMÉLIORATION CONTINUE

La démarche numérique de la Fondation repose sur une gouvernance structurée, associant directions, fonctions supports, professionnels de terrain et partenaires institutionnels. Elle s'inscrit dans une logique d'amélioration continue, en articulation étroite avec les démarches qualité, les évaluations HAS et les retours d'expérience des usagers et des équipes.

À travers cette stratégie numérique responsable, la Fondation affirme sa volonté de **concilier innovation, sécurité, qualité et sens**, au service d'un accompagnement durable, humain et respectueux des droits fondamentaux.



## PARTICIPATION À LA JOURNÉE NATIONALE PERF.IA

Dans le cadre de son engagement en faveur de l'innovation, la Fondation a participé à la première édition de la Journée nationale Perf.IA, organisée le 14 octobre au Beffroi de Montrouge, qui a réuni plus de 1 000 acteurs du secteur de la santé.

À travers des conférences, des retours d'expérience et des ateliers, cet événement a permis d'explorer **les apports concrets de l'intelligence artificielle en santé**, notamment en matière d'optimisation des parcours patients, d'aide à la décision et de gestion des ressources.

Ces échanges ont contribué à nourrir la réflexion de la Fondation sur les usages de l'IA, tout en intégrant les enjeux éthiques et organisationnels. Cette participation s'inscrit pleinement dans sa démarche RSE, en favorisant **l'innovation responsable et le développement des compétences**.

Image d'illustration : LinkedIn - ANAP



## PROJECTIONS 2026

En rapport avec **l'intelligence artificielle** :

- Actualisation de la charte informatique,
- Elaboration d'une charte éthique,
- Organisation d'un séminaire gouvernance sur l'éthique,
- Structuration d'un déploiement en toute confiance dans nos établissements.



A la Fondation Delta Plus,

## J'achète en conscience !

DES ACHATS NÉCESSAIRES, UTILES, ÉTHIQUES & DURABLES



### MON PRODUIT

Au-delà du prix, quand je choisis mon produit, j'essaie de prendre en compte ces caractéristiques.



Local



Matériaux durables ou recyclables



Reconditionné



Faible impact carbone



Service après-vente fiable



### MON FOURNISSEUR

Quand je choisis mon fournisseur, j'essaie de m'informer sur ces caractéristiques.



Local



Conformité produits/services



Respect des droits des travailleurs et des critères de non-discrimination



Reconnaissance d'utilité sociale et/ou engagé RSE



Valorisation des déchets



### NOTRE RELATION

Quand j'échange avec mon fournisseur, je respecte les règles suivantes.



Confiance et transparence



Modalités de paiements indiquées et processus fluide



Règlement 30 jours au plus tard



Pas de corruption ou pratiques déloyales

Charte achats responsables - 1401 - Décembre 2023

## LA CHARTE ACHAT : J'ACHÈTE EN CONSCIENCE

L'année 2025 a été marquée par l'écriture et la diffusion de la charte des achats responsables auprès des salariés de Fondation.

Elle vise à intégrer des critères environnementaux, sociaux et éthiques dans les décisions d'achat. Au-delà du prix, elle encourage la prise en compte de l'impact carbone, de la durabilité des produits et de leur réparabilité. Elle valorise également des fournisseurs engagés, respectueux des droits des travailleurs et contribuant au développement local.

Les relations avec nos fournisseurs reposent sur la transparence, l'éthique et des pratiques commerciales responsables. Cette démarche contribue à des achats plus durables, utiles et alignés avec les engagements RSE de la Fondation.



## L'IMPACT DES ÉMISSIONS DE CO<sup>2</sup>

La Fondation peut désormais calculer l'empreinte carbone de la flotte de ses véhicules. Le parc automobile est constitué d'une centaine de véhicules : 3 sont électriques, 7 sont hybrides, le reste en thermique.

## Emission de CO<sup>2</sup>

**235 tonnes**  
par an émises par la flotte à la Fondation

## PROJECTIONS 2026

En 2026, l'achat d'un logiciel de gestion de flotte devrait pouvoir encore améliorer la gestion du parc automobile en optimisant les trajets et en réduisant le nombre de véhicules.

**250 à 400 tonnes** par an en moyenne au niveau national

## LA FACTURE ÉLECTRONIQUE

La facture électronique, c'est simplement une facture envoyée et reçue en format numérique au lieu du papier, soit par notre fournisseur, soit à notre client.

Elle permet de gagner du temps, d'éviter les erreurs et de réduire les coûts (plus d'impression ni de courrier), mais également un suivi de la TVA pour l'administration fiscale.

Pour la Fondation, elle devient obligatoire au 1er septembre 2026 et cela nous concerne toutes et tous.

## AU REVOIR 2019-2025 – BONJOUR LE NOUVEAU CPOM !

Ce CPOM signé avec le CD87 et l'ARS prévoit les Plans Pluriannuels d'Investissement des 4 prochaines années. Et la Fondation veut se donner les moyens de répondre aux enjeux climatiques et sociaux.

**60%** de l'enveloppe est prévue pour la rénovation des bâtiments (isolations extérieures, changement des ouvrants...) tout en favorisant les nouvelles énergies plus économiques et moins polluantes (pose de panneaux solaires, changement de chaudières pour sortir des énergies fossiles...).

**20%** des dépenses sont destinées à l'amélioration des conditions de travail des salariés (rails, tables et lits réglables en hauteur) mais également à leur transport (développer les déplacements propres grâce à des vélos et des véhicules électriques).

Les **20%** restants sont fléchés vers du remplacement de matériel et des outils de production plus performants.



# RESTAURATION RESPONSABLE

UN ENGAGEMENT RENFORCÉ AVEC UN NOUVEAU PRESTATAIRE

**3**  
**Travailleurs d'ESAT**  
4 plongeurs  
et 1 chauffeur livreur.

Dans une logique d'amélioration continue et de cohérence avec sa démarche RSE, la Fondation a fait le choix, en avril 2025, de confier sa prestation de restauration à **API Restauration**. Ce changement marque une **évolution qualitative et responsable**, portée par la volonté d'offrir une alimentation à la fois **saine, durable et respectueuse de l'environnement**, tout en intégrant pleinement les enjeux sociaux et territoriaux.

API Restauration, **entreprise à mission**, dispose d'une démarche RSE structurée et évaluée, en adéquation avec les valeurs de la Fondation. Depuis le démarrage du partenariat, plusieurs axes forts ont été développés :

- le renforcement des **achats alimentaires durables, labellisés et régionaux**,
- la **réduction de l'empreinte environnementale**, notamment à travers le suivi du bilan carbone des achats et la lutte contre le gaspillage alimentaire,
- la diminution des déchets, avec la suppression progressive du plastique jetable au profit de contenants réutilisables,
- un engagement social affirmé en faveur de **l'inclusion, de la formation et de l'emploi durable**, incluant des coopérations avec les ESAT de la Fondation.

Au-delà de la prestation de restauration, ce partenariat contribue pleinement à la **qualité de vie des personnes accompagnées**, au soutien des équipes et à la **mise en œuvre concrète de la stratégie RSE de la Fondation**.



**CUISINONS L'AVENIR AVEC PASSION**

## VIANDES

**76%** local

## BOULANGERIE

**100%** local

## FRUITS & LÉGUMES

**49%** local  
dont

**1436 kg**

Approvisionnement direct de Delt'agri



**329kg**



**286kg**



**205kg**



**142kg**



**100kg**



**60kg**



**56kg**



## DUODAY EN CUISINE

En novembre 2025, des travailleurs de l'ESAT de la Fondation ont pu réaliser leur Duoday sur les sites API en Haute-Vienne à :

- Polaris formation,
- Mairie de Limoges,
- Institut Beaupeyrat,
- CARSAT de Limoges,
- Crédit agricole Centre Ouest,
- Cuisine centrale Delta plus.

**6**  
**duos formés**

**Duoday 2025**

**85x MOINS**

d'émission de carbone avec les Boxinox, par rapport aux barquettes en plastique recyclé

**Boxinox by api**



## PROJECTIONS 2026

- Suppression des barquettes jetables en plastique, remplacées par des Boxinox
- Campagne de pesée des déchets pour faire un état des lieux de la quantité générée par repas et fixer des actions de réduction



[www.fondationdeltaplus.fr](http://www.fondationdeltaplus.fr)