



FONDATION  
**Delta Plus**  
Autonomie - Innovations - Proximité

# PROJET STRATÉGIQUE PLURIANNUEL

2015 - 2030

**ORIENTATIONS STRATÉGIQUES  
DE LA FONDATION DELTA PLUS**



# VISION STRATÉGIQUE

Notre pays traverse actuellement une crise politique majeure accompagnée de son lot d'incertitudes, mais aussi marquée par de fortes tensions budgétaires qui ont des effets négatifs, tant pour les personnes en situation de handicaps que pour notre secteur tout entier.

Dans ce contexte aussi singulier qu'inédit, notre fondation affirme une vision ambitieuse : œuvrer pour l'effectivité des droits en plaçant au cœur de nos actions l'émancipation et l'autodétermination des personnes handicapées, tout en imaginant de nouveaux modèles économiques basés sur l'hybridation des ressources.

Convaincus que la transformation de l'offre médico-sociale en direction des personnes en situation de handicap est indissociable d'une transformation sociale et citoyenne, nous développons une action résolument innovante, inclusive et responsable, basée sur le principe équitable de coopération, où chaque personne accompagnée devient actrice de son parcours et contributrice à la vie collective.

Notre labellisation RSE ISO 26000 incarne cette démarche globale qui traduit notre exigence de cohérence entre nos valeurs, nos pratiques et nos résultats tout en contribuant au bien commun. Elle renforce la confiance de nos partenaires publics et privés et atteste que notre action dépasse le champ médico-social pour participer activement à une société plus juste, inclusive et solidaire.

Ainsi, notre vision est de faire de notre fondation un acteur de référence en matière de transformation sociale, où l'émancipation, la citoyenneté et la durabilité se conjuguent au service des personnes, des territoires et de la société tout entière.



Fondation Reconnue d'Utilité Publique



En 2014, suite à la fusion des structures ALAED et Papillons Blancs, le Conseil d'Administration de l'association Delta Plus a décidé de créer un groupe de travail dans le but de mettre en oeuvre un nouveau projet stratégique.

Un travail d'intelligence collective a permis d'élaborer un Projet Stratégique Pluriannuel (PSP) en avril 2015.

## HIER - 2015 Des attentes

Les objectifs visés étaient les suivants :

- Évolution de la gouvernance associative vers une Fondation Reconnue d'utilité publique,
- Passage de la dimension de protection à celle d'émancipation et d'accès aux droits communs
- Passage de la logique de places à celle de parcours de vie et de fluidité,
- Volonté d'être un acteur majeur de l'accompagnement des Troubles du Spectre Autistique des adultes,
- Passage du financement exclusif « argent public » au financement multicanal (hybridation des ressources),
- Recentrage sur le cœur de métier et renforcement de la formation des professionnels.



## AUJOURD'HUI - 2025 Au cœur du nouveau modèle

En 2025, beaucoup des attentes initiales ont été comblées. Le projet poursuit toujours l'objectif global d'effectivité des droits des personnes dans une logique de désinstitutionalisation et d'accès priorisé aux dispositifs de droits commun.

Pour y parvenir, il se base sur l'émancipation des personnes accompagnées et des professionnels, sur l'autodétermination de chacun, centré sur le devenir de la personne vulnérable et sur son parcours de vie, par nature évolutif.

Celui ci est orienté vers :

- L'effectivité des droits sans préjudice de la différence,
- Les choix de vie,
- La vie sociale,
- L'accès au logement individuel, la vie domestique,
- La santé, l'hygiène de vie et le bien-être,
- L'emploi en milieu ordinaire,
- Le droit au retour en arrière.



## DEMAIN - 2025 / 2030 Les mêmes droits pour tous

La Fondation poursuit la transformation de l'offre médico-sociale dans une logique d'effectivité des droits et de citoyenneté pleine et entière. Elle continue à mener le changement de nature de ses accompagnements, permettant aux personnes de sortir du secteur protégé pour aller vers une vie citoyenne.

Les places d'hébergement des établissements médicaux-sociaux évoluent vers des dispositifs de droit commun choisis par les personnes : dans la cité, à proximité des lieux de vie... et dans tous les domaines (vie sociale, soins, hébergement, accès à l'emploi...).

La Fondation accompagne les professionnels dans le virage domiciliaire (formation, qualification, reconnaissance des expertises...).



## LA FONDATION DELTA PLUS EN DATES



1959

Création de l'association *Les Papillons Blancs*



1970

Scission de l'association *Les Papillons Blancs*  
Création de l'association *ALAED*



2011

Fusion des associations *Les Papillons Blancs*  
& *ALAED*

Création de l'association *Delta Plus*



2015

Projet stratégique 2015/2030, sur 15 ans



2016

Passage en *Fondation Reconnue d'Utilité Publique*  
Agrément *Entreprise Solidaire d'Utilité Sociale*



2019

Labellisation *Responsabilité Sociétale des Entreprises*  
*Niveau progression*



2022

Certification « *Services et établissements Autisme* »  
Etablissement d'Accueil Médicalisé



2023

Labellisation *Responsabilité Sociétale des Entreprises*  
*Niveau confirmé*

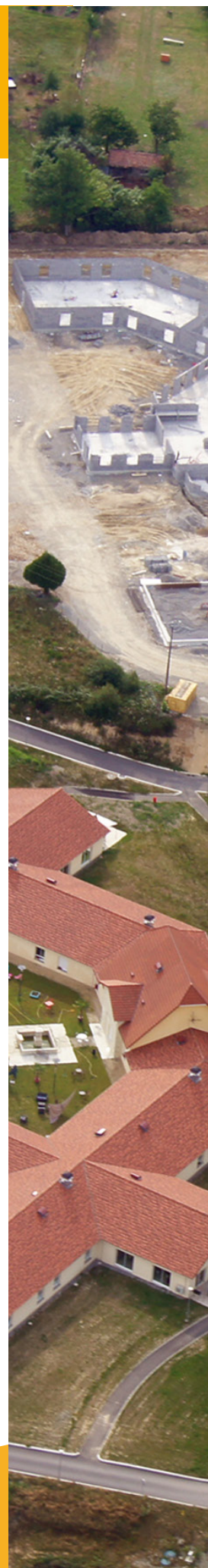


2025

Fusion / absorption de *Cap Emploi 87*,  
porté par Sathe 87



Certification « *Services et établissements*  
*Polyhandicap* »  
Maison d'Accueil Spécialisée



# LA RAISON D'ÊTRE

La Fondation Delta Plus, forte de ses valeurs humanistes et de ses expertises, place la personne fragile au cœur de son action et l'accompagne dans ses choix pour **construire son projet de vie dans une logique d'émancipation et d'effectivité des droits.**

Elle propose un **accompagnement gradué et individualisé** permettant à chacun de choisir son parcours en cohérence avec son potentiel et conforme à ses attentes.

Pour cela, la Fondation Delta Plus rassemble des experts : femmes et hommes qui partagent un sens commun et qui collaborent pour **améliorer cet accompagnement dans une logique d'éthique, de progrès social, d'innovation et de partenariats avec les acteurs du territoire.**



## LES VALEURS



### Humanisme

La Fondation Delta Plus s'engage à placer les valeurs humaines et la personne au-dessus de toutes les autres valeurs.

Elle se soucie de l'Humanité entière incluant les futures générations, et considérant la famille comme premier lieu d'épanouissement de la personne.



### Universalité

La Fondation Delta Plus considère que tous les êtres humains jouissent des mêmes droits fondamentaux indépendamment de leur statut ou de toute caractéristique particulière.



### Engagement Sociétal

La Fondation Delta Plus envisage toutes les actions qu'elle entreprend en lien avec les objectifs de développement durable définis par l'ONU.

Elle engage ainsi sa responsabilité sociétale.





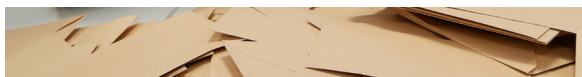
## LES MISSIONS

Les missions de la Fondation Delta Plus sont axées sur l'**accompagnement et le soutien des parcours de vie** des personnes dans l'objectif d'un **accès au droit commun**.

- Accompagner et répondre à la **demande de personnes en situation de handicap**.
- Développer des **expertises sur le handicap et la fragilité sociale**.
- Contribuer à l'**adaptation de la société**.

Accès aux **mêmes droits**  
*quel que soit son handicap*





## CITOYENNETÉ

La Fondation Delta Plus oeuvre pour la mise en capacité des personnes à **se réaliser en tant que citoyen et être reconnus comme tels**.

- De l'objet de soin au sujet de droit : les compétences et les activités de la Fondation Delta Plus évoluent donc de manière à faire des personnes des **sujets de droit plutôt que des objets de soin**, et en faisant d'eux des acteurs à part entière de la construction de ce dernier.
- De l'inclusion à une société inclusive : ce principe de citoyenneté implique donc de contribuer à l'émergence d'une société inclusive, autrement dit de participer à créer les conditions pérennes permettant aux personnes de trouver leur place de citoyen dans notre Société.

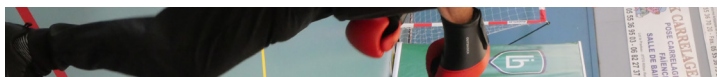
## Les principes de responsabilité



## COOPÉRATION ÉQUITABLE

La gouvernance de la Fondation Delta Plus implique un principe de **coopération systématique avec ses parties prenantes** (les usagers, leur famille, les salariés...) de manière à favoriser une prise de décision équilibrée permettant de réaliser sa raison d'être dans le **respect de ses valeurs et en prenant en compte les intérêts de l'ensemble de ses parties prenantes**. Ce principe de coopération équitable doit se comprendre à travers 3 sous-principes :

- **Co-décision** : mise en place de dispositifs de dialogue avec les parties prenantes leur permettant de contribuer le plus possible à la prise de décision stratégique de la Fondation Delta Plus.
- **Co-opération** : les actions et projets de la Fondation Delta Plus sont mis en œuvre avec les parties prenantes concernées.
- **Partenariats territoriaux** : la réalisation de la raison d'être s'appuie sur la création de partenariats avec des parties prenantes du territoire afin de mutualiser les compétences et les ressources et d'en améliorer l'efficacité au bénéfice des usagers et de l'ensemble des parties prenantes concernées.



## IMPACT

L'innovation et l'amélioration continue permettent un développement des activités et des relations responsables de la Fondation Delta Plus lui permettant à la fois de **minimiser ses impacts négatifs sur la société et l'environnement**, mais aussi de **maximiser ses impacts positifs**. La Fondation Delta Plus oriente ses décisions et développe ses activités et ses relations dans l'objectif de:

- Co-crée les conditions du bien-être et de l'épanouissement de ses équipes mais aussi de l'ensemble de ses parties prenantes.
- Faire de la Nature une alliée en minimisant l'empreinte environnementale de ses activités, en contribuant à la transition environnementale, mais aussi en s'appuyant sur ses bienfaits pour le bien des usagers et de l'ensemble de ses parties prenantes.
- Faire de ses différences un facteur de cohésion socio-économique, autrement dit participer au développement du territoire en faisant en sorte que la prise en charge de la différence puisse de plus en plus être considérée comme un centre de valeur aussi bien économique que sociale plutôt qu'un centre de coût pour la Société.





## PILOTER LA STRATÉGIE

Par délégation du Conseil d'Administration et sous l'autorité du Président, la **direction générale pilote la mise en oeuvre des orientations de la Fondation** définies par ce Plan Stratégique Pluriannuel.

Elle assure la gestion des établissements, services et dispositifs. Elle s'appuie sur l'expertise et le savoir-faire des directions opérationnelles et des collaborateurs.

1 - Yves ROBERT - Directeur Général.  
2 - Yves ROBERT - Directeur Général & Christelle VELGHE - Directrice Générale Adjointe. 3 - Raymond VOLONDAT - Président. 4 - L'équipe de direction.





# Offres de service de la Fondation Delta Plus (& d'autres)

## Pour une fluidité et continuité de parcours



### INSERTION PAR LE TRAVAIL

- ESAT
- Entreprise Adaptée
- Chantier d'Insertion
- Etablissements autonomes secondaires
- Sociétés filiales
- Accompagnement vers et dans l'emploi :

**CAP  
EMPLOI**  
Handicap, recrutement & maintien

#### AUTRE DISPOSITIF



#### AUTRE PARTENAIRE



### ACCOMPAGNEMENT EN MILIEU ORDINAIRE

- Service d'Accompagnement à la Vie Sociale (SAVS)
- Service de Soins Infirmiers A Domicile (SSIAD PH)
- Service Autonomie à Domicile (SAD)

#### AUTRE DISPOSITIF

Dispositif APV 87  
**Assistance  
au Projet de Vie**



### RÉPIT AUX AIDANTS



**PLATEFORME  
D'ACCOMPAGNEMENT  
ET DE RÉPIT**

Pour les proches aidants  
de personnes en situation de handicap

## HAUTE-VIENNE

Nouvelle-Aquitaine

PANAZOL - L  
SAINT-LEON  
SAINT-YRIEIX  
COUSSAC-B



**DISPOSITIF D'APPUI  
À LA COORDINATION  
DE LA HAUTE-VIENNE**





autres solutions partenaires)

## MAISON DÉPARTEMENTALE DES PERSONNES HANDICAPÉES 87 (MDPH)

### MÉDECINE DE VILLE

### PÔLE DE COMPÉTENCES ET DE PRESTATIONS EXTERNALISÉES



### SIÈGE ADMINISTRATIF ET SOCIAL

### HABITAT



- Bérénice & Le Cid
- Appartements de suite
- Appartements de semi-autonomie
- Résidence intergénérationnelle

### AUTRE DISPOSITIF

### AUTRE PARTENAIRE



(Accueillants familiaux)



### HÉBERGEMENT & SOINS

- Etablissement d'Accueil Non Médicalisé
- Maison d'Accueil Spécialisée (MAS)



- Etablissement d'Accueil Médicalisé en tout ou partie (EAM)



ROCHES  
et la personne  
accompagnée

### VIENNE

taine - France

IMOGES - RILHAC-RANCON  
ARD-DE-NOBLAT  
X-LA-PERCHE  
ONNEVAL



### EANM ACCUEIL DE JOUR

### RS & SPORTS



### AUTRES PARTENAIRES

Fédération Française  
du Sport Adapté  
Haute-Vienne





01

## DÉVELOPPER LE PRINCIPE DE SYSTÈME ÉQUITABLE DE COOPÉRATION

- Favoriser l'autodétermination et le pouvoir d'agir et de dire des personnes accompagnées
- Développer la pair-aidance et promouvoir l'entraide
- Répondre à la demande des personnes par une offre adaptée
- Prendre en compte l'écosystème de la personne
- Développer et promouvoir une expertise d'accompagnement



02

## CONTRIBUER À LA TRANSITION ENVIRONNEMENTALE

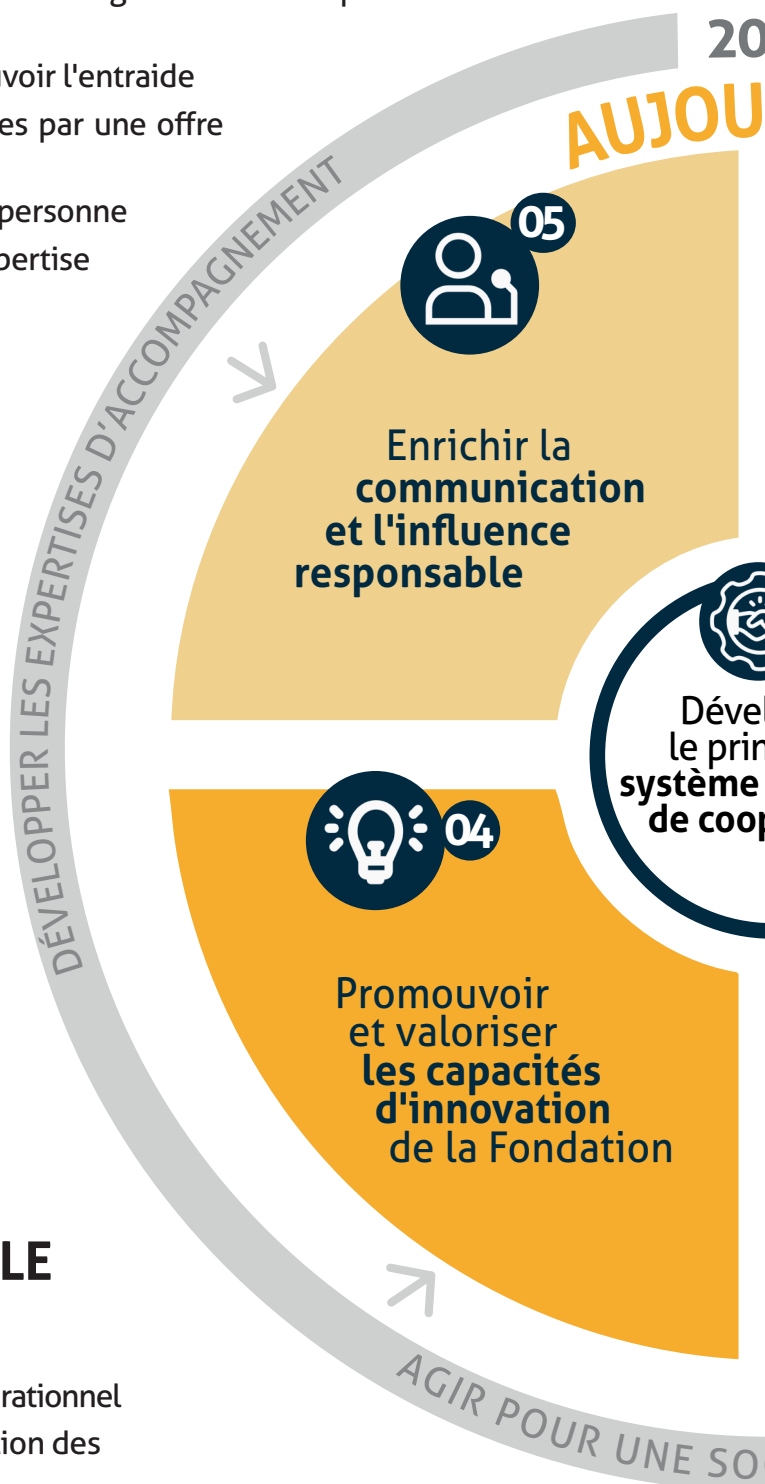
- Développer la culture de la sobriété énergétique
- Développer l'efficacité énergétique sur le bâti et les équipements
- Développer l'autonomie et la décarbonation des énergies
- Adapter les équipements et les environnements de travail aux évolutions technologiques et au changement climatique
- Développer l'écoresponsabilité des métiers



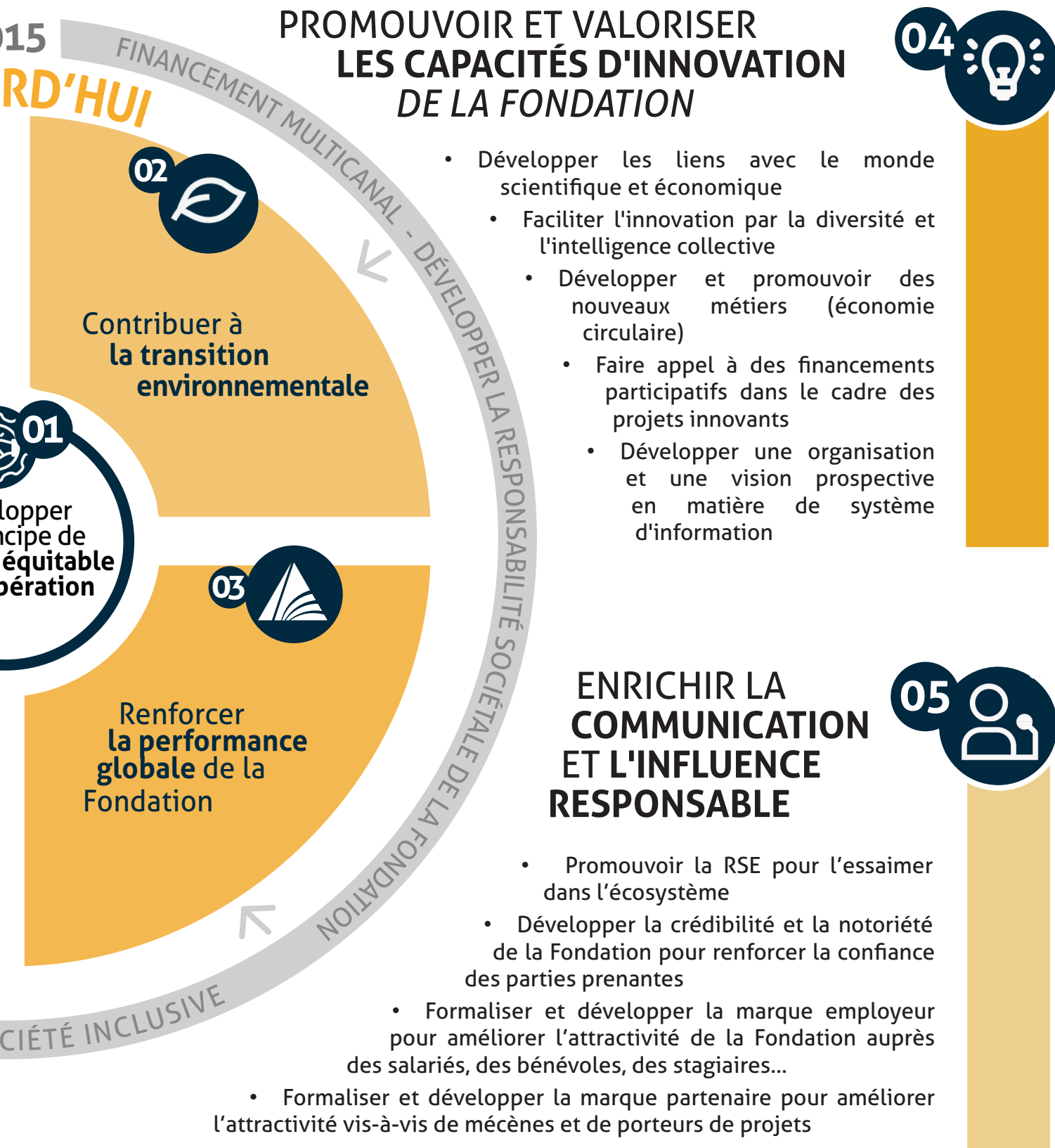
03

## RENFORCER LA PERFORMANCE GLOBALE DE LA FONDATION

- Renforcer le pilotage stratégique et opérationnel
- Renforcer l'identification et la prévention des risques
- Développer et promouvoir les achats responsables et le devoir de vigilance
- Nourrir, enrichir et multiplier les partenariats
- Renforcer le management de l'amélioration continue des pratiques et des performances en matière de qualité
- Poursuivre l'amélioration des conditions de travail et les pratiques managériales









[www.fondationdeltaplus.fr](http://www.fondationdeltaplus.fr)